



دورة الرخصة المهنية في التربوي العام

أ. محمد العواجي

الإلمام بالمهارات الكمية

المعرفة بالمتعلم وكيفية تعلمه

المعرفة بطرق التدريس العامة

التخطيط للتدريس وتنفيذه

تهيئة بيئات تفاعلية وداعمة

التقويم

الالتزام بالقيم الإسلامية والوسطية

التطور المهني المستمر

التفاعل مع التربويين والمجتمع

الإلمام بالمهارات اللغوية



أساتذتنا الكرام

أضع بين أيديكم هذه الحقيبة التدريبية التي بُنيت بطريقة علمية ومنهجية جمعت بين المعلومات والأفكار النظرية التي تركز عليها المعايير التربوية وبين المواقف التربوية التطبيقية التي تمثل جوهر الاختبار.

خلال هذه الدورة سنتدرّب معا على كيفية التعامل مع المواقف التربوية وتحليلها بدقة، ونتعلّم استراتيجيات ذكية للتعامل مع الأسئلة الطويلة والخيارات المشتتة وطرق الحل السريع.

هدفنا في هذه الدورة ليس فقط تقديم المعلومات بطريقة ممتعة، بل الوصول إلى التمكن من مهارات التحليل والاستنتاج، وكلّي ثقة أن نتائج هذا التدريب النوعي ستكون بإذن الله مبهرة ومثمرة.



حسابنا على إكس



آراء مشتركينا



موقعنا على الإنترنت



قناتنا على التليجرام

المعرفة بطرق التدريس العامة

المعايير الفرعية

◀ المداخل العامة للتدريس

◀ طرق التدريس العامة

مداخل التدريس

◀ **مداخل التدريس:** هي الأسس والمبادئ والمنطلقات التي تستند إليها استراتيجيات أو طريقة أو أسلوب معين من أساليب التدريس سواء أكانت أسساً أكاديمية أو تربوية مهنية أو اجتماعية أو نفسية أي أنها (الإطار الفكري للتدريس).

مداخل التدريس العامة:

يركز على ضبط سلوك الطلاب وتعديله وكيفية استجاباتهم للمهام وتدريبهم مثل: التعلم المتقن، التدريس المباشر، التعزيز	المدخل السلوكي
يركز على إيجابية المتعلم واكتسابه الخبرات من خلال اكتشافه لها وجمع البيانات ومعالجة المعلومات وإيجاد حلول لها فالمعلم يحفز الطلاب على تنمية قدراتهم ومهاراتهم ويرتب المعرفة منطقياً من البسيط إلى المركب مثل: التفكير الاستقرائي، الاستقصاء العلمي وتكوين المفاهيم	المدخل المعرفي أو الكشفي
ينظر إلى التعليم على أنه عملية اجتماعية يبحث فيها الطالب عن المعرفة بنفسه في جو اجتماعي تعاوني تفاعلي وتتم فيه نمذجة السلوك لدعم النظم التفاعلية بين المتعلمين مثل: التعليم التعاوني، التقصي الجمعي، لعب الأدوار.	المدخل الاجتماعي
يركز على الإدراكات الفردية الشخصية والوجدانية وتحمل الطالب المسؤولية وفيها تشجيعاً على الاستقلالية ومعرفة الذات والتوجيه الذاتي مثل: المشاريع، الأبحاث	المدخل الإنساني أو الشخصي

مداخل أخرى للتدريس:

- ◀ المدخل البيئي
- ◀ المدخل التاريخي
- ◀ المدخل التكنولوجي
- ◀ المدخل المفاهيمي
- ◀ المدخل المنظومي
- ◀ المدخل التكاملي



مواقف تربوية

1 اعتاد المعلم سعود أن يوزع الطلاب في مجموعات صغيرة لمناقشة مواقف حياتية تتطلب عرض الآراء المتباينة والبحث عن حلول مشتركة. ومع تكرار هذه الأنشطة لاحظ المعلم أن الطلاب أصبحوا أكثر قدرة على استخدام لغة دقيقة للتعبير عن أفكارهم واكتسبوا مفردات وأساليب جديدة من خلال ملاحظة زملائهم والتفاعل معهم كما طوروا عادات اجتماعية في إدارة الحوار مثل احترام الأدوار وتقبل الرأي الآخر. أي المداخل التدريسية يفسر هذا الموقف؟

أ- السلوكي ب- المعرفي ج- الإنساني د- الاجتماعي

2 أراد المعلم استخدام المدخل الإنساني في تدريسه. فأَيُّ المواقف التالية يُمثل هذا المدخل؟

- أ- طلب من الطلاب تنظيم المفاهيم في خريطة ذهنية تُبرز العلاقات بينها
- ب- كلف الطلاب بكتابة تقرير يعبر عن موقف تعليمي مروا به وما تعلموه منه
- ج- شكّل مجموعات عمل لإنجاز نشاط مشترك يطور مهارات التواصل
- د- قدّم سلسلة من التمارين المهارية مع تعزيز فوري للإجابات الصحيحة

3 الإجراء الأدق لمعلم أراد تطبيق المدخل السلوكي هو:

- أ- طلب من الطلاب تحليل الاستجابات المتكررة في مواقف صفية افتراضية واستنتاج أنماطها
- ب- ناقش مع الطلاب أثر التعزيز الإيجابي على دافعتهم خلال تنفيذ النشاط التعاوني
- ج- وضّح للطلاب خطوات المهمة بشكل دقيق وطلب الالتزام بتسلسلها لتحقيق النتيجة المطلوبة
- د- شجّع الطلاب على اختيار الطريقة الأنسب لهم لأداء المهمة التعليمية ثم قيّموا أنفسهم بعد الانتهاء

4 خلال تخطيطه لأحد دروسه أراد المعلم اختيار مدخل تعليمي يُناسب تحقيق هدف يتطلب أداءاً قابلاً للملاحظة والقياس والضبط. أيُّ الأساليب التدريسية التالية لا تُعد مناسبة لتحقيق هذا الهدف؟

- أ- تحديد المعلم إجراءات موجهة للحد من الممارسات الصفية التي تعيق تحقق الهدف التعليمي
- ب- استخدام المعلم أسلوب التعليم المباشر لضبط الأداء وفق خطوات واضحة
- ج- تقديم المعلم تعليمًا مخصصًا للطلاب الذين لم يصلوا إلى المستوى المطلوب
- د- تعزيز فهم الطلاب من خلال مناقشتهم بالأفكار الرئيسة وتبادل الخبرات الصفية بين الطلاب



5

خلال تصميمه لأنشطة صفية تهدف إلى تنمية مهارات التفكير لدى طلابه راجع المعلم مجموعة من الأساليب التدريسية المرتبطة بالمدخل المعرفي. أي الأساليب التالية لا تُعد من أساليب هذا المدخل؟

- أ- استخدام أنشطة تتطلب تحليل البيانات للوصول إلى استنتاجات جديدة
- ب- تنفيذ مهمات قائمة على توليد حلول متعددة للمشكلات المطروحة
- ج- تصميم أنشطة تتيح للطلاب اكتشاف المفاهيم والمعارف بأنفسهم
- د- إعادة شرح المفاهيم الصعبة باستخدام أمثلة إضافية لتسهيل فهم الطلاب

6

خلال تنفيذ مشروع صفي حول (أسباب التغيرات المناخية) طلب المعلم من طلابه العمل بشكل فردي على تحليل بيانات بيئية حقيقية وتفسير الظواهر المرتبطة بها واقتراح حلول لها. كما طلب منهم توثيق خطواتهم في حل المشكلة وتقييم مدى نجاحهم في ذلك. أي المداخل التدريسية الآتية يُعد الأنسب لتنمية مهارات التفكير والتعلم الذاتي في هذا الموقف؟

- أ- السلوكي
- ب- الاجتماعي
- ج- المعرفي
- د- التكاملي

7

هو المدخل الذي يركز على الطالب وخصاله المعرفية والوجدانية ودوافعه واتجاهاته وسمات شخصيته لذلك من المهم أن تتبع المواد من اهتمامات الطلاب وحاجاتهم اليومية المباشرة وتتحقق الأهداف من خلال عمل الطلاب والتخطيط المشترك بينهم وبين المعلم والتفكير التأملي:

- أ- المدخل السلوكي
- ب- المدخل المعرفي
- ج- مدخل الضبط
- د- المدخل الفردي

8

عندما يركز المعلم على البحث والاستقصاء وتقديم المحتوى بطريقة سلسلة من السهل إلى المعقد فهو يركز على مدخلا عاما من مداخل التدريس وهو:

- أ- السلوكي
- ب- المعرفي
- ج- الاجتماعي
- د- البيئي

9

كلف المعلم طلابه بمهمة جماعية تهدف إلى إنتاج عرض مرئي حول أحد المفاهيم العلمية ثم طلب من كل طالب أن يوضح دوره في المجموعة وأن يتحمل مسؤولية المهام المسندة إليه مع تضمين المهمة وصفاً لما اكتسبه من هذا النوع من الأنشطة من خلال التأمل الذاتي. أي المداخل التدريسية الآتية يُمثل هذا الطلب؟

- أ- السلوكي
- ب- الاجتماعي
- ج- المعرفي
- د- الإنساني



10

لاحظ معلم الصف الأول الثانوي أن تنفيذ المهام الفردية التي تعتمد على اهتمامات الطلاب وقدراتهم الخاصة وتحملهم لمسؤولية الإنجاز لم يؤدِّ إلى النتائج المتوقعة، حيث أظهر بعض الطلاب تردداً وضعفاً في إتمام متطلبات المهمة. أيّ الإجراءات التالية يُعد الأنسب في ضوء هذا الموقف؟

- أ- تحويل المهام إلى نشاط جماعي يتيح للطلاب تبادل الخبرات وتوزيع الأدوار
- ب- تقديم توجيهات تنظيمية تُسهّم في وضوح المتطلبات وضبط الوقت
- ج- تقليل عدد المهام والتركيز على تنفيذ مهام محددة بجودة عالية
- د- اعتماد شرح مباشر للمحتوى لضمان توحيد الفهم بين جميع الطلاب

11

أيّ من مواقف المعلمين الآتية لا يعكس تطبيقاً مباشراً للمدخل الاجتماعي؟

- أ- شرح خالد طريقة حل مسألة بصوت عالٍ ثم طلب من الطلاب محاكاة خطواته وطريقة تفكيره
- ب- عرض ناصر مقطعاً لشخص يرتدي الزي الوطني ثم طلب من الطلاب ارتداؤه في اليوم التالي
- ج- قرأ زياد نصاً شعرياً أمام الطلاب ثم طلب منهم تأديته بنفس طريقة النطق ومخارج الحروف
- د- نظّم فهد جلسة عصف ذهني لتوليد أفكار إبداعية حول مشكلة الازدحام المروري وإيجاد حلول لها

12

أي العبارات الآتية لا تعبّر عن أهداف توظيف المداخل العامة للتدريس؟

- أ- تعزيز دافعية المتعلمين وتوجيه سلوكهم عبر ممارسات تدريسية متنوعة
- ب- تنمية مهارات التفكير والقدرات التحليلية لدى المتعلمين بما يتلاءم مع خصائصهم
- ج- تقنين طرق التدريس وفق خطوات موحدة تُطبّق على جميع المقررات الدراسية
- د- دعم التفاعل الاجتماعي وتطوير المهارات الاجتماعية في المواقف الصفية



13

أيّ المواقف التدريسية الآتية يُمثّل دمجاً بين مدخلين من مداخل التدريس ؟

أ- صاغ المعلم محتوى الدرس على شكل خطوات محددة ثم طلب من الطلاب التدرب عليها حتى الإتقان

ب- قدّم المعلم مهاماً ترتبط بميول الطلاب وحاجاتهم الفردية ثم ترك لهم حرية اختيار طريقة تنفيذ هذه المهام

ج- ركّز المعلم على بناء ثقافة إيجابية تعاونية داخل الصف ثم أثنى على الممارسات الإيجابية التي ظهرت أثناء الأنشطة

د- قدّم المعلم فكرة الدرس من خلال طرح سؤال تمهيدي مثير للتفكير ثم طلب من الطلاب استكشاف المفهوم بأنفسهم

14

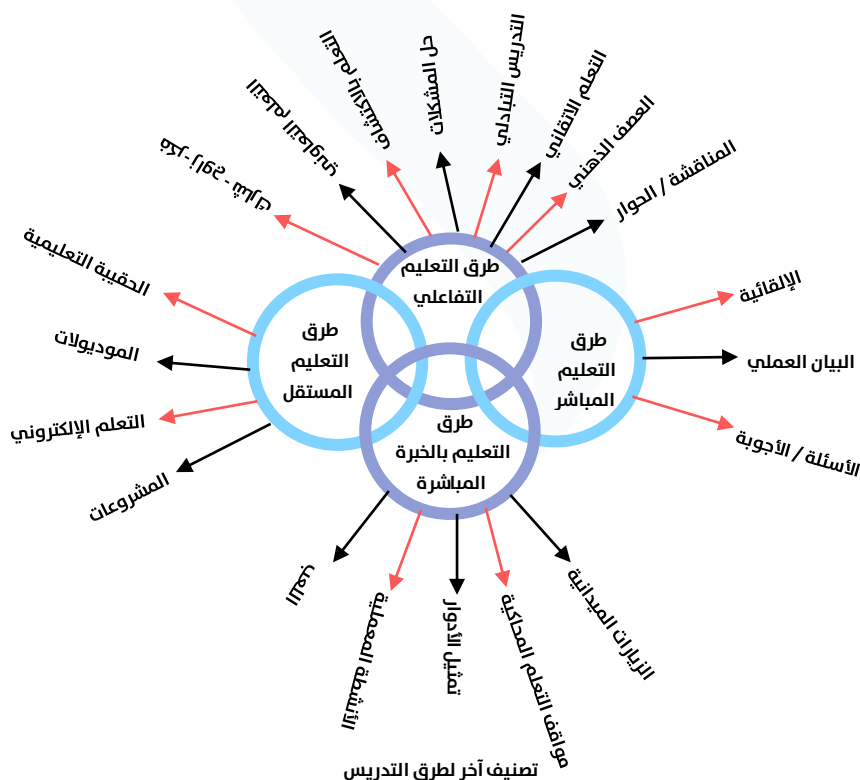
هو مدخل تدريسي يتضمن في الأساس إعادة بناء وتنظيم المحتوى في صورة مخططات تتضح فيها كافة العلاقات بين المفاهيم والموضوعات واستعمال استراتيجيات تدريسية متنوعة من أجل تحقيق أهداف التعليم المرجوة وتقويم مدى تحققها. هو:

أ- نمذجة السلوك ب- ضبط السلوك ج- المنظومي د- الفردي

طرق التدريس

▶ **طريقة التدريس:** هي ما يتبعه المعلم من خطوات متسلسلة متتالية ومتراكبة لتحقيق هدف أو مجموعة أهداف تعليمية محددة، وتصنف إلى:

مثل: المحاضرة والإلقاء، البيان العملي، المناقشة والحوار، الاستباطية، الاستقرائية وغيرها	طرق التدريس المباشرة
مثل: التعلم التعاوني، لعب الأدوار، تدريس الأقران، التدريس التبادلي، تدريس المجموعات الصغيرة وغيرها	طرق التدريس التفاعلية (التعلم النشط)
مثل: التعليم المبرمج، الموديولات التعليمية، الحقائق التعليمية، التعليم بالحاسب وغيرها	طرق التدريس القائمة على التعلم الذاتي
مثل: دائرة التعلم، التعلم المتمركز حول المشكلة، التغيير المفاهيمي، التعلم البنائي الاجتماعي وغيرها	طرق التدريس البنائي
مثل: التعلم المدمج، الصف المقلوب، الرحلات المعرفية وغيرها	طرق التدريس الإلكترونية
مثل: جدول التعلم، التساؤل الذاتي، العصف الذهني، المنظمات المتقدمة وغيرها	طرق التدريس فوق المعرفية





أولاً: طرق التدريس المباشرة

المحاضرة أو الإلقاء:

- ◀ هي طريقة التدريس التي تعتمد على قيام المعلم بإلقاء المعلومات على الطلاب مع استخدام السبورة أحياناً مع هدوء الطلاب واستماعهم، وتعتمد هذه الطريقة على جانبين هما:
 - الإلمام الواسع بالمادة العلمية من قبل المعلم
 - مهارة المعلم في تنظيم المادة العلمية في سياق مبسط

مزايا طريقة المحاضرة والإلقاء	عيوب طريقة المحاضرة والإلقاء
<ul style="list-style-type: none"> الاقتصاد في وقت التدريس الاقتصاد في الوسائل والتجهيزات تعليم عدد كبير في وقت محدود توفير جو من الهدوء والنظام في الفصل تقديم معلومات كثيرة في وقت محدود 	<ul style="list-style-type: none"> الطالب سلبي وقد يشعر بالملل تركز على مستويات التفكير الدنيا تهمل استخدام الوسائل الحسية في التعلم تحقق أهداف تعليمية محدودة عدم مراعاة الفروق الفردية

المناقشة أو الحوار:

- ◀ هي طريقة التدريس التي تعتمد على قيام المعلم بإدارة حوار شفوي خلال الموقف التدريسي بهدف الوصول إلى معلومات جديدة ولها ثلاث خطوات هي: الإعداد والتهيئة، المناقشة الصفية، التقييم

مزايا طريقة المناقشة	عيوب طريقة المناقشة
<ul style="list-style-type: none"> مشاركة المتعلم الإيجابية النشطة تنمي مهارات الطالب الاجتماعية تنمي لدى الطالب مفهوم الذات الاقتصادية في الوسائل والتجهيزات 	<ul style="list-style-type: none"> تتطلب مهارات عالية في ضبط الصف تحتاج معلم خبير قادر على صياغة الأسئلة وتوجيهها تستبعد الخبرات المباشرة والوسائل التعليمية تتحول غالباً إلى جلسة مملة رتيبة لا تصلح إلا للمجموعات الصغيرة



العرض أو البيان العملي:

◀ وهي طريقة يوضح فيها المعلم موضوع التعلم عن طريق أدائه للمهارات والحركات أمام الطلاب بشكل مثالي أو عرض المهارة عن طريق الفيديو مثلاً كطريقة استخدام جهاز أو إلقاء خطاب، ولهذه الطريقة شروط هي:

- تقديم العرض بصورة مشوقة.
- إشراك بعض الطلاب في الأداء.
- تنظيم الطلاب في مكان العرض.

الاستقراء:

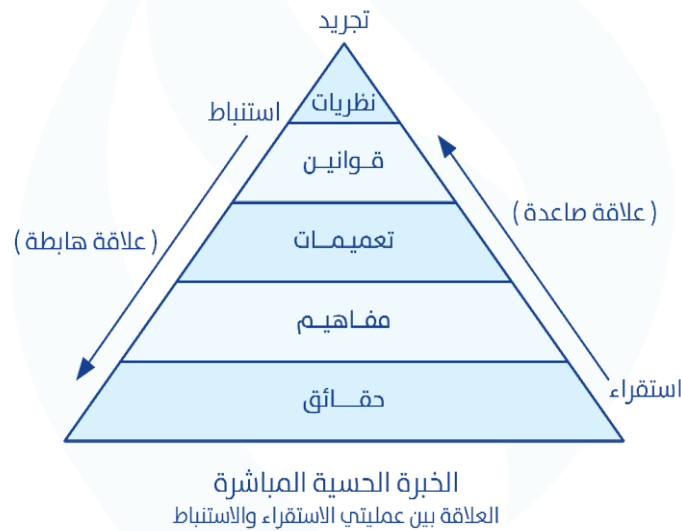
◀ هي طريقة التدريس التي تقدم فيها الأمثلة أولاً ثم تستنتج منها القاعدة أو المفهوم العام (من الجزء إلى الكل).

مميزات الطريقة الاستقرائية	سلبيات الطريقة الاستقرائية
<p>تربط بين النظرية والتطبيق</p> <p>تسهم في تنمية مهارة البحث والتقصي</p> <p>تتمى التفكير المنطقي</p> <p>تشعر الطلاب بقيمتهم وقدرتهم على الفهم</p> <p>يضعف النسيان عند الطلاب مع الاستقراء</p> <p>يقوم الاستقراء على مهارة التصنيف</p>	<p>اعتمادها على المعلم في تكوين دوافع الطلاب</p> <p>قد يستغرق المعلم وقتاً طويلاً للوصول للقاعدة</p>

الاستنباط أو القياس:

◀ هي طريقة التدريس التي تقدم فيها القاعدة أولاً ثم يقدم المعلم أمثلة توضيحية عليها (من الكل إلى الجزء)

مميزات الطريقة الاستنباطية	سلبات الطريقة الاستنباطية
<p>سهولة التنفيذ والتدريس للطلاب والمعلم</p> <p>صالحة لتدريس الأعداد الكبيرة</p> <p>توفر وقت المعلم والمتعلم</p>	<p>تعارض شروط الموقف التعليمي كالدافعية</p> <p>تخالف مبادئ التفكير حيث تنتقل من الصعب إلى السهل</p> <p>تساعد على الحفظ والتلقين أحياناً</p>



التدريس المباشر:

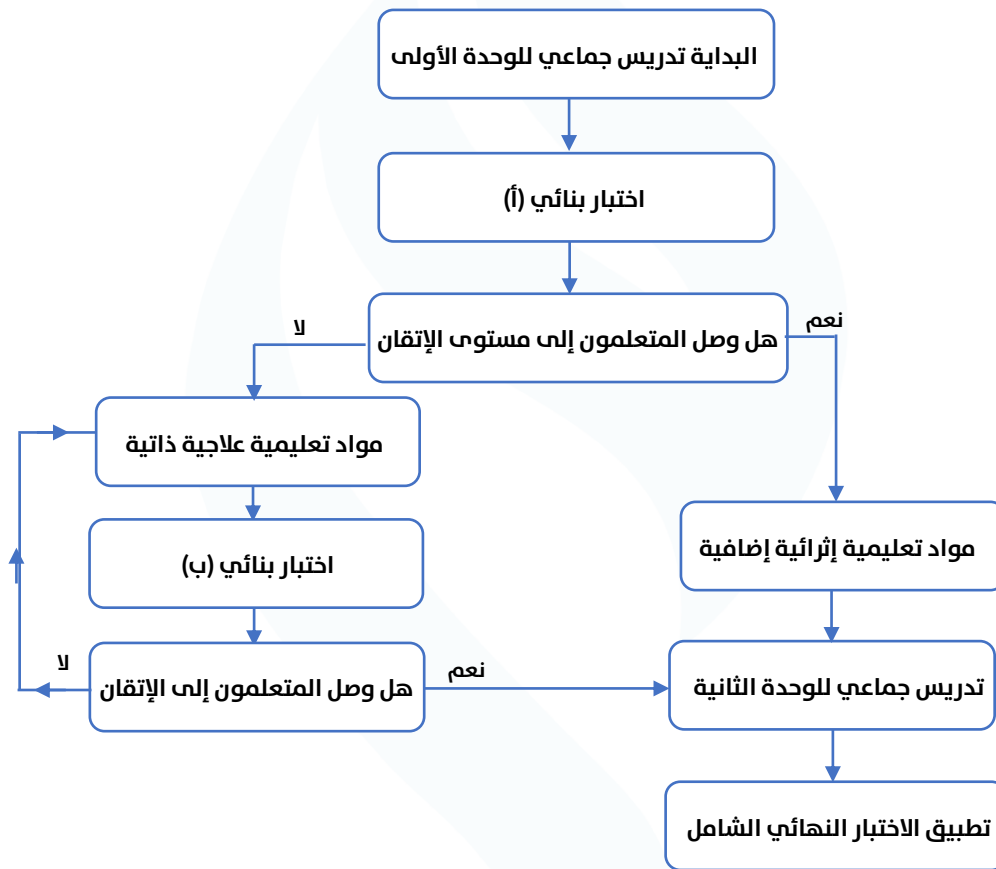
- ◀ طريقة تدريسية يكون فيها دور المعلم محورياً حيث يشرح المعلومات ويعرض المهارات للطلاب ليطبقوها ويتلقوا تغذية راجعة من المعلم، ولها أربعة مراحل هي:
- التقديم: تهيئة الطلاب وجذب انتباههم وربط المعلومات السابقة بالدرس الجديد
 - العرض: توضيح مفردات الدرس وكيفية أداء المهارات
 - الممارسة الموجهة: تدريب الطلاب على أداء المهارات والتأكد من استيعابهم
 - الممارسة المستقلة: تزويد الطلاب بأنشطة تمكنهم من القيام بالمهارات بشكل متقن واستخدامها في مواقف جديدة

الطريقة الاستدلالية (العابارية):

- تتداخل الطريقة الاستدلالية مع طريقتي المحاضرة والمناقشة حيث يستخدم المعلم خمس خطوات لإيصال المحتوى للطلاب وهي: التمهيد، العرض، الربط، الاستنتاج، التطبيق

التعلم للإتقان:

- يعرّف (أندرسون) و (بلوم) و (كيلر) التعلم للإتقان بأنه إجراءات تعليمية وتقويمية تقدم للطلاب ليتمكن جميعهم أو أغلبهم من إتقان المادة التعليمية ويعتبر من تطبيقات المدرسة السلوكية وتصنف أحياناً أنها من طرق التدريس الفردية.





مواقف تربوية

15

أثناء مراجعة عدد من المعلمين لطرق التدريس المناسبة للأهداف التعليمية المتنوعة دار نقاش حول مدى فاعلية طريقة المحاضرة في تحقيق أهداف مختلفة داخل الفصل. أيّ العبارات الآتية لا تمثل استخداماً ملائماً لطريقة المحاضرة؟

- أ- استخدم المعلم أسلوب المحاضرة لتقديم شرح واضح لمفاهيم علمية مجردة تتطلب تنظيمًا منطقيًا للمحتوى
- ب- سعى المعلم من خلال المحاضرة إلى تحفيز الطلاب على تبني قيم واتجاهات إيجابية تجاه قضايا اجتماعية
- ج- اعتمد المعلم على المحاضرة لعرض إطار نظري يساعد الطلاب في ربط المعلومات السابقة بالجديدة
- د- قدّم المعلم المعلومات باستخدام المحاضرة بهدف تمهيد الدرس وتقديم المفاهيم الرئيسة بشكل موجز ومركّز

16

خالد معلم في المرحلة المتوسطة اعتاد الاعتماد على طريقة المحاضرة في دروسه لكنه لاحظ مؤخراً مجموعة من السلبيات الناتجة عنها وأراد مراجعة أسلوبه التدريسي. كل ما يلي يُعد من سلبيات هذه الطريقة ما عدا:

- أ- إهمال الفروق الفردية بين المتعلمين
- ب- ضعف تحقيق الأهداف المهارية والوجدانية
- ج- تقليل فرص التفاعل والمشاركة داخل الصف
- د- تقديم كم محدود من المعلومات للمتعلمين

17

من الخصائص التي تميز الأسئلة المستخدمة في طريقة المناقشة الصفية كل ما يأتي ما عدا:

- أ- تدفع المتعلمين إلى طرح وجهات نظر متعددة حول المفاهيم المطروحة
- ب- تسهم في تنمية التفكير التحليلي من خلال تبادل الآراء المتنوعة
- ج- تُبنى بصيغة مفتوحة تتيح للطلاب تقديم تفسيرات متعددة
- د- تركز على الحقائق والمحتوى الأساسي الوارد في المقرر الدراسي



18 نصح المشرف التربوي أحد المعلمين باستخدام طريقتي العرض العملي والتجريب العملي في تدريسه لبعض المهارات الصفية. أي مما يأتي يميز طريقة التجارب العلمية عن العرض العملي ؟

- أ- تُقدّم فيها المعلومات بأقل قدر من التواصل اللفظي
- ب- تُسهم في مراعاة الفروق الفردية وأنماط التعلم لدى المتعلمين
- ج- احتمالية فقدان الانضباط الصفّي أثناء تنفيذ العرض والتجارب
- د- تزيد من تفاعل الطلاب المباشر مع الأنشطة ومشاركتهم فيها

19 أثناء تخطيط معلم لتدريس مفاهيم علمية لطلاب المرحلة الثانوية حرص على اختيار طريقة تُناسب مستوى نموهم العقلي وتعتمد على تسلسل منظم للخطوات يقودهم إلى اكتشاف المفهوم العام. ما الطريقة الأنسب لهذا السياق ؟

- أ- المحاضرة
- ب- التلقين
- ج- الاستنباط
- د- الاستقراء

20 قدّم المعلم بطاقات تحتوي على جمل فعلية متنوعة وطلب من الطلاب تحديد الفعل والفاعل في كل منها ثم لاحظ معهم أن كل جملة تتكوّن من فعل وفاعل مرفوع وبعدها توصلوا إلى القاعدة في تركيب الجملة الفعلية. تشير هذه الطريقة إلى:

- أ- الاستنباط
- ب- القياس
- ج- الاستقراء
- د- الاستنتاج

21 أشار المعلم الخبير خلال لقاء تربوي إلى عدد من الخصائص التي تميز الطريقة الاستنباطية في التدريس والتي ليس منها:

- أ- تبدأ من المفهوم العام وتنتقل إلى التطبيقات التفصيلية
- ب- تساعد المتعلمين على استنتاج القاعدة من خلال تحليل الأمثلة
- ج- تُناسب المواقف التي تتطلب إيصال المفاهيم بسرعة ووضوح
- د- تُستخدم عندما يكون الهدف إكساب الطلاب مهارات تطبيق القواعد



22 أراد المعلم منصور أن يطبق الطريقة الاستباطية في تدريسه. أي الأساليب الآتية يمثل هذه الطريقة بدقة:

- أ- يبدأ بتدريس الحقائق ثم يقود الطلاب لاكتشاف النظريات
- ب- يدرس المحتوى انطلاقاً من المحسوسات وصولاً إلى المجردات
- ج- يقدم مجموعة من الأمثلة ويطلب من الطلاب اكتشاف القاعدة
- د- يعرض النظريات والمبادئ أولاً ثم الانتقال إلى الحقائق

23 أثناء إحدى الحصص استخدم المعلم الجديد طريقة التدريس المباشر لكنه أخطأ في ترتيب خطواتها حيث قدمها بهذا التسلسل: ١. طلب من الطلاب تنفيذ المهمة بأنفسهم ٢. قدم المفهوم الجديد من خلال نموذج تطبيقي واضح ٣. طرح أسئلة على الطلاب حول خبراتهم السابقة في موضوع الدرس ٤. قدم تغذية راجعة مباشرة للطلاب أثناء تنفيذهم للمهمة. ما الترتيب الصحيح لهذه الخطوات وفق مراحل التدريس المباشر؟

- أ- ٣ ← ٢ ← ٤ ← ١
- ب- ٣ ← ٢ ← ١ ← ٤
- ج- ٢ ← ٣ ← ١ ← ٤
- د- ١ ← ٢ ← ٣ ← ٤

24 يدرك المعلم ناصر أن طرق التدريس المباشر قد تساعد في إيصال المعرفة بشكل منظم، لكنها في الغالب لا تراعي الفروق الفردية بين الطلاب ولا تتيح مساحة كافية للتفاعل النشط، ومع ذلك يجد نفسه مضطراً أحياناً لاستخدامها بسبب كثافة المحتوى أو زيادة أعداد الطلاب أو لمناسبتها لفئة معينة من الطلاب. في ضوء ذلك، أي من طرق التدريس المباشر تُعد أكثر مناسبة للطلاب المتفوقين؟

- أ- المحاضرة
- ب- المناقشة والحوار
- ج- التدريس المباشر
- د- الأسئلة والأجوبة

25 لاحظ المعلم أثناء تقديمه لدرس باستخدام طريقة المحاضرة أن استفادة الطلاب كانت متفاوتة ويعود ذلك لاختلاف قدراتهم التحصيلية بين طلاب متفوقين وآخرين عاديين وضعيفي التحصيل. ما التدخل التربوي الأنسب لتحسين فاعلية هذه الطريقة؟

- أ- تقديم المحتوى من خلال فتح نقاش منظم مع الطلاب حول كل نقطة أساسية في الدرس
- ب- استخدام وسائل تعليمية مرئية ورسومات لزيادة توضيح المفاهيم وتعميق الفهم
- ج- تحويل أهداف الدرس إلى أسئلة توزع على الطلاب ضمن مجموعات للبحث التعاوني
- د- التركيز على الطلاب العاديين لضمان تحقيق الأهداف لأكبر عدد ممكن من الطلاب



- ١- يدرّس المعلم طلابه المهمة التعليمية ثم يرتب المهمات بحيث تؤدي كل مهمة إلى المهمة الأخرى.
- ٢- يعد اختبار بنائي تشخيصي للوقوف على بلوغ الطلاب الأهداف المطلوبة ٣- يقدم مواد تعليمية علاجية للطلاب الذين لم يحققوا الأهداف. طبق المعلم هنا استراتيجية:
أ- الاستقراء ب- المناقشة ج- التعلم الإتقاني د- التدريس المباشر



ثانياً: طرق التدريس التفاعلية (التعلم النشط)

التعلم التعاوني:

- ◀ هي طريقة تعتمد على التفاعل الإيجابي بين المتعلمين داخل مجموعات صغيرة يساعد كل منهم الآخر لتحقيق هدف تعليمي مشترك وليفصل الجميع إلى الإتقان مع وجود محكات تقويمية موضوعة مسبقاً
- ◀ مميزات التعلم التعاوني: رفع مستوى التحصيل الدراسي، إكساب الطلاب مهارات اجتماعية، تنمية اتجاه إيجابي للتعلم

أسس التعلم التعاوني:

- الاعتماد المتبادل الإيجابي: يقصد به شعور المتعلمين باحتياجهم لبعضهم البعض لتحقيق الأهداف.
- التفاعل المعزز وجها لوجه: سعي المتعلمين إلى زيادة تعلم بعضهم البعض بالتفاعل وجها لوجه.
- المسؤولية الفردية: الشعور بالمسؤولية الفردية أثناء التعلم التعاوني بما يخدم المجموعة.
- المهارات الاجتماعية والشخصية: يتعزز التفاعل إذا امتلك الطلاب مهارات كالقيادة والتواصل.
- معالجة عمل المجموعة: يخصص المعلم وقت لمناقشة المجموعة وتقويم عملها.

دور المعلم في التعلم التعاوني:

التخطيط	<ul style="list-style-type: none"> ◀ تحديد أهداف الدرس ◀ توزيع الطلاب على المجموعات ◀ إعداد المواد التعليمية ◀ تحديد عدد أعضاء المجموعات ◀ ترتيب غرفة الصف ◀ تعليم المهارات التعاونية
التففيذ	<ul style="list-style-type: none"> ◀ توزيع الأدوار داخل المجموعة ◀ بناء الاعتماد المتبادل ◀ بناء التعاون بين المجموعات ◀ شرح المهمة التعليمية ◀ بناء المسؤولية الفردية ◀ شرح محكات النجاح ◀ تحديد الأنماط السلوكية المتوقعة
التفقد والتدخل	<ul style="list-style-type: none"> ◀ تأكيد التفاعل وجها لوجه ◀ تقديم المساعدة لأداء المهمة ◀ تفقد سلوك المتعلمين التعليمي ◀ التدخل لتعليم المهارات التعاونية
التقييم والمعالجة والغلق	<ul style="list-style-type: none"> ◀ تقييم تعلم المتعلمين



الاستقصاء:

- الاستقصاء: الجهد الذي يبذله الطالب في سبيل الحصول على حل لمشكلة أو موقف غامض أو الإجابة عن سؤال.
- يعتبر الاكتشاف جزء من الاستقصاء وهو استخدام العمليات العقلية الداخلية مثل: الملاحظة، التصنيف، التنبؤ أما في الاستقصاء فتكون العمليات أكثر تعقيدا كتحديد المشكلة وفرض الفروض مع استخدام العمليات العملية.

أنواع الاستقصاء:

الموجه	تقدم المشكلة للطالب مصحوبة بأغلب التوجيهات ودور الطالب اتباع التعليمات
شبه الموجه	تعرض المشكلة للطالب ويزود ببعض التوجيهات والأنشطة العلمية ولا تقدم له المساعدة للوصول للنتائج إلا عند طلبها
الحر	يعطى الطالب المشكلة أو يحددها بنفسه ثم يقوم بالنشاط العلمي كاملا كالعلماء
المبني	يعطى الطالب المشكلة وكل تفاصيل التجربة ويقوم هو بتنفيذها فقط وتناسب الطلاب في المراحل الأولى
العادل	طرح قضية وتقسيم الطلاب إلى مجموعتين لمناقشتها وتبنى كل مجموعة وجهة نظر مختلفة عن الأخرى

الاكتشاف:

- هو التعلم الذي يحدث نتيجة لمعالجة المعلومات وتركيبها وتحويلها حتى يصل الطالب إلى معلومات جديدة ويتمكن من تخمين أو تكوين فرضية أو أن يجد حقيقة رياضية باستخدام عمليات الاستقراء أو الاستنباط أو أي عملية أخرى.

لعب الأدوار:

- هو خطة من خطط المحاكاة في موقف يشابه الموقف الواقعي ويتمص كل فرد من المشاركين في النشاط التعليمي أحد الأدوار التي توجد في الموقف الواقعي، ويتفاعل مع الآخرين في حدود علاقة دوره بأدوارهم.



التدريس التبادلي:

- عبارة عن أنشطة تعليمية تأتي على هيئة تفاعل ثلاثي الاتجاه وحوار بين المعلم والطالب أو بين الطلاب بعضهم البعض، بهدف فهم المادة المقروءة والتحكم في هذا الفهم عن طريق مراقبته وضبط عملياته.

مهارات استراتيجية التدريس التبادلي:

التيبؤ	تخمين الطالب وتوقعاته عن تفاصيل عنوان الموضوع قبل القراءة
طرح الأسئلة	يضع الطالب أسئلة يريد الإجابة عنها بعد القراءة الصامتة
التوضيح	إجابة الطلاب عن أسئلتهم عن طريق المعلم أو الزملاء
التلخيص	يضع كل طالب الأفكار الرئيسة للنص في جمل أو خرائط

تعليم الأقران:

- هو نظام تدريسي يساعد فيه المتعلمون بعضهم داخل الصف أو المدرسة تحت إشراف المعلم بحيث يختار الطلاب المتفوقين لتعليم زملائهم الذين يعانون من تأخر دراسي أو ضعف في فهم بعض المواد التعليمية.

حل المشكلات:

- يقوم المنهج العلمي الحديث على حل المشكلات حيث يقوم على مجموعة من الخطوات التي تمكن من استقصاء المشكلة وحلها وتساعد استراتيجيات حل المشكلات على توفير تعلم حقيقي ذو معنى وتنمية مهارات التفكير العليا والذكاء المنطقي.

خطوات حل المشكلة:

- الشعور بالمشكلة وتحديدتها
- جمع المعلومات والبيانات
- اقتراح حلول ومناقشتها
- التطبيق والتعميم
- التوصل إلى الحل

المشروعات:

- عمل ميداني يقوم به الفرد أو المجموعة ويتسم بالناحية العملية وتحت إشراف المعلم ويكون هادفاً ويخدم المادة العلمية وأن تربط المحيط المدرسي بالمحيط الاجتماعي وتلبي ميول ورغبات الطلاب.

خطوات تنفيذ المشروع:

- التخطيط للمشروع
- وضع خطة تفصيلية
- التنفيذ
- التقويم



مواقف تربوية

27

تحرص المعلمة نورة على تطبيق التعلم التعاوني في أنشطتها الصفية فاختارت مجموعة من الإجراءات التي تدعم هذا التوجه. جميع ما يلي يُعد من أسس التعلم التعاوني ما عدا:

- أ- التركيز على أداء المجموعة وتقييمها لا الأداء الفردي
- ب- النجاح الفردي مرتبط بنجاح المجموعة وأدائها العام
- ج- التشجيع على التواصل المباشر وتبادل الأفكار
- د- التدخل المباشر من قبل المعلمة لتحسين العمل الجماعي

28

اختار المعلم أسامة أحد الطلاب بشكل عشوائي وطلب منه تقديم شرح لمهارة معينة لزملائه في المجموعة بهدف التأكد من تحقق أحد أسس التعلم التعاوني. ما الأساس الذي ركّز عليه المعلم في هذا الموقف؟

- أ- الاعتماد المتبادل الإيجابي
- ب- المهارات الاجتماعية
- ج- المسؤولية الفردية
- د- التفاعل المعزز وجهاً لوجه

29

تحرص المعلمة مريم على استخدام التعلم التعاوني لما له من خصائص متنوعة تؤثر في بيئة التعلم. جميع ما يلي يُعد من خصائص التعلم التعاوني ما عدا:

- أ- يعزز بناء الثقة والتواصل ويُكسب الطالبات مهارات التعامل مع الآخرين
- ب- يعتمد على دور المعلمة الأساسي في توجيه الطالبات لتحقيق للأهداف
- ج- يُسهم في زيادة التحصيل الدراسي وتثبيت المعلومات وزيادة الدافعية
- د- يركّز على تقديم المحتوى العلمي بشكل فردي وفقاً لقدرات الطالبات

30

خلال تنفيذ نشاط تعاوني داخل الصف حرص المعلم على القيام بدوره في إنجاح العمل التعاوني. أيّ الخيارات الآتية يُعد من أدوار المعلم أثناء تنفيذ هذا النشاط:

- أ- تحديد عدد أعضاء المجموعة
- ب- تعليم المهارات التعاونية
- ج- تقديم التغذية الراجعة
- د- شرح محكّات النجاح



31

أثناء تنفيذ نشاط تعاوني أسند المعلم إلى بعض الطلاب مهام متنوعة داخل مجموعاتهم: ١. تقدير جهود الزملاء وتعزيز روح المشاركة داخل المجموعة ٢. توثيق ناتج العمل وتقديمه بشكل واضح بعد انتهاء المهمة ٣. متابعة سلوك الأعضاء والتبنيه لما قد يعيق فاعلية التعاون ٤. تنظيم نشاطات المجموعة ومراعاة العلاقة بين المهام والأفكار. ما الترتيب الصحيح لأسماء هذه الأدوار؟

أ- المشجع، المقرر، الملاحظ، المنسق
ب- الملاحظ، المنسق، المشجع، المقرر
ج- المنسق، المشجع، المقرر، الملاحظ
د- المشجع، الملاحظ، المقرر، المنسق

32

طبق المعلم سعد الاستقصاء المبني في درس العلوم فأَيُّ الإجراءات الآتية تُعبّر عن هذا النوع من الاستقصاء؟

أ- طرح المشكلة وترك للطلاب تصميم التجربة واختيار الأدوات وتنفيذها وتحليل النتائج بأنفسهم
ب- طرح المشكلة وقدم توجيهات أولية فقط وترك للطلاب حرية كبيرة في إدارة النشاط العلمي وتحليل النتائج
ج- حدد المشكلة وكتب الفرضيات ثم ترك للطلاب مهمة البحث عن المعلومات وتنفيذ التجربة وتحليل النتائج
د- حدد المشكلة وشرح الفرضية وقدم خطوات تنفيذ التجربة بالتفصيل ثم طلب من الطلاب تنفيذها وتحليل النتائج

33

ناقش المعلم مع طلابه مسألة استخدام الذكاء الاصطناعي في التعليم ثم قسمهم إلى فريقين: أحدهما يدافع عن دمجها في العملية التعليمية والآخر يعارضه وطلب من كل فريق عرض وجهة نظره مدعومة بالأدلة أمام الفريق الآخر. ما نوع هذا الأسلوب؟

أ- الحر
ب- شبه الموجه
ج- الموجه
د- العادل



34

يُعد الاستقصاء من الأساليب التعليمية التي يمكن توظيفها في جميع المراحل الدراسية ومع أغلب المواد إلا أن هناك مجموعة من الأمور التي ينبغي مراعاتها عند استخدامه ما عدا:

- أ- ملاءمة الموقف لميول الطلاب وقدراتهم مع تعزيز روح التحدي والتنافس
- ب- أن يكون الموقف التعليمي مثيراً للاهتمام ومحفزاً للدافعية الداخلية
- ج- تدريب الطلاب على مهارات الملاحظة والتفكير النقدي اللازمة للاستقصاء
- د- التركيز على تنمية المهارات العقلية والاتجاهات البحثية لدى الطلاب

35

في أثناء درس عن القضايا المجتمعية كُلف فيها كل طالب بأداء دور افتراضي ضمن موقف تمثيلي لشخصية تحمل وجهة نظر مختلفة من القضية المطروحة، وأثناء التفاعل لاحظ المعلم أن أحد الطلاب بدأ يراجع قناعاته بعد استماعه لزملائه بينما بدأ آخرون في الدفاع عن آرائهم انطلاقاً من الأدوار التي يحاكونها. بناءً على السياق السابق فإن هذه الطريقة التعليمية تسهم بشكل أدق في:

- أ- بناء المفاهيم العلمية العميقة من خلال تجارب وأنشطة حسية مباشرة
- ب- تعزيز مهارات النقاش والتفكير النقدي ضمن مواقف تعاونية حقيقية
- ج- تدريب المتعلمين على تقمص أدوار متباينة دون إصدار أحكام شخصية
- د- تمكين الطلاب من تحليل مواقف حياتية للتوصل إلى قواعد عامة

36

إذا كان الهدف الرئيس من النشاط هو تدريب الطلاب على طرح الأسئلة وصياغة الفرضيات وتوقع النتائج قبل التوصل إلى المفهوم فإن الاستراتيجية الأنسب هي:

- أ- التعلم التعاوني
- ب- لعب الأدوار
- ج- التعلم بالاكتشاف
- د- التدريس التبادلي

37

في أحد الدروس طبق المعلم طريقة تدريس تهدف إلى تنمية مهارات الاتصال اللغوي من خلال تفاعل ثنائي بين المتعلمين بما يسهم في إشراكهم بفاعلية في عملية التعلم خاصة في الفصول ذات الأعداد الكبيرة وتفاوت المستويات التحصيلية. وقد لاحظ المعلم أن هذه الطريقة ساعدت على تخفيف العبء عنه وجعلت أنشطة التعلم متمركزة حول الطلاب. استناداً إلى هذا الوصف فإن الطريقة التي استخدمها المعلم هي:

- أ- التدريس التبادلي
- ب- التعلم التعاوني
- ج- تعليم الأقران
- د- لعب الأدوار



38

نفذ المعلم مع طلابه مجموعة من الأنشطة التفاعلية أثناء درس في فهم المقروء كان من بينها:

١. صاغ الطلاب أسئلة حول فقرات لفتت انتباههم أثناء القراءة. ٢. قدّم كل فريق ملخصاً لأهم ما توصل إليه وشاركه مع الصف. ٣. تعاون الطلاب في تفسير بعض الأفكار غير الواضحة بمساعدة المعلم عند الحاجة. ٤. دوّن الطلاب توقعاتهم حول مضمون الفقرات استناداً إلى عنوان النص وبعض الكلمات المفتاحية. ما الترتيب الصحيح لهذه الخطوات وفق مراحل التدريس التبادلي؟

ب- ٤ ← ١ ← ٣ ← ٢

أ- ١ ← ٢ ← ٣ ← ٤

د- ٢ ← ٤ ← ١ ← ٣

ج- ٤ ← ٣ ← ١ ← ٢

39

قدّم المعلم درسه مستنداً إلى خطوات الطريقة العلمية وضمن مراحل التنفيذ طُلب من الطلاب تقديم تفسيرات مبدئية تساعدهم على تحقيق أهداف التعلم. استخدم المعلم طريقة:

ب- حل المشكلات

أ- التعلم بالاكشاف

د- لعب الأدوار

ج- التدريس المباشر

40

يعد أسلوب التدريس باستخدام حل المشكلات من أبرز أساليب التدريس التي تسعى إلى تنمية مهارات التفكير المختلفة كونه ينقل مسؤولية التعلم من المعلم إلى المتعلم ويتميز أسلوب حل المشكلات عن الأساليب التقليدية بـ:

أ- يعرض المعلم مشكلات تحل بطريقة واحدة ومحددة

ب- يستخدم فيه نمط التفكير الاستنباطي لا الاستقرائي

ج- يخرج المعلم عن مادة الكتاب ويصمم أنشطة خارجية

د- يستقبل الطالب المعلومات ويستجيب لأفكار المعلم

41

جميع ما يلي يُعد من الخصائص التربوية لطريقة التعلم بالمشروعات ما عدا:

أ- يركز على اهتمامات المتعلمين ويمنحهم دوراً محورياً في اتخاذ القرار

ب- يُشجّع على تفريد التعليم وتضييق الفروق الفردية بين الطلاب

ج- يحقق أهدافاً معرفية محددة من خلال خطوات موحدة يحددها المعلم

د- يُوظّف مواقف واقعية لربط المحتوى الدراسي بخبرات الحياة



42

خلال ورشة تدريبية متقدمة حول ممارسات التعليم المعاصر طُلب من عدد من المعلمات نقد مواقف صفية متنوعة من حيث مدى توافقها مع المبادئ التي تُبنى عليها الفلسفة النشطة في التعلم. إذا كان الهدف هو الالتزام بأسس التعلم النشط. فأَيُّ الخيارات الآتية يُعد الأقل اتساقاً مع تلك الفلسفة؟

- أ - بدأت المعلمة الدرس بمشاركة الطالبات في صياغة الأهداف واتخاذ قرارات مشتركة بشأن المهام
- ب - طلبت المعلمة من جميع الطالبات معالجة النشاط بنفس الطريقة لضمان توحيد نواتج التعلم
- ج - وفّرت المعلمة مصادر تعليمية متنوعة تتيح تعددية في الوصول إلى المعرفة وتراعي التمايز
- د - شجّعت المعلمة الطالبات على تقييم ناتج تعلمهن وتحديد نقاط القوة وفرص التحسين

43

اقرأ النصوص الآتية ثم اختر الإجابة الصحيحة: ١. كان رسول الله صلى الله عليه وسلم إذا خطب احمرت عيناه وعلا صوته واشتد غضبه حتى كأنه منذر جيش يقول: «صبحكم ومساكم» ٢. أتى أعرابي رسول الله صلى الله عليه وسلم فقال: يا رسول الله إن امرأتي ولدت غلاماً أسود وإنني أنكرته فقال له النبي صلى الله عليه وسلم: «هل لك من إبل؟» قال: نعم قال: «ما ألوانها؟» قال: حمر قال: «فهل فيها من أورك؟» قال: نعم قال رسول الله صلى الله عليه وسلم: «فأنى هو؟» قال: لعله يا رسول الله يكون نزعه عرق له فقال له النبي صلى الله عليه وسلم: «وهذا لعله يكون نزعه عرق له» ٣. جاء رجل إلى النبي صلى الله عليه وسلم فقال: يا رسول الله ما القتال في سبيل الله؟ فإن أحدنا يقاتل غضباً وبقاتل حمية فرفع إليه رأسه فقال: «من قاتل لتكون كلمة الله هي العليا فهو في سبيل الله عز وجل» ٤. انطلق نبي الله صلى الله عليه وسلم إلى روضة من جبل فعلا أعلاها حجراً ثم نادى «يا بني عبده مناف إنني نذير إنما مثلي ومثلكم كمثّل رجل رأى العدو فانطلق يرياً أهله فخشي أن يسبقوه فجعل يهتف يا صباحاه». النص الذي يندرج تحت مفهوم التعلم النشط هو:

- أ - الأول
- ب - الثاني
- ج - الثالث
- د - الرابع



ثالثاً: طرق تدريس ما وراء المعرفة

خرائط المفاهيم (المعرفية):

- ◀ **خرائط المفاهيم:** تنظيم المعلومات في أشكال أو رسومات تبين ما بينها من علاقات وتتخذ أشكالاً مختلفة حسب الهدف ما تحويه من معلومات وقد عرفت بأنها أداة لتمثيل المعرفة.
- ◀ تترتب مفاهيم المادة في صورة هرمية بحيث تتدرج من المفاهيم الأكثر شمولية في قمة الهرم إلى الأقل شمولية في قاعدة الهرم وتكون قراءة الخريطة من الأعلى إلى الأسفل.
- ◀ تستخدم خرائط المفاهيم في تقييم المعرفة السابقة والجديدة والتخطيط والتدريس والتعلم النشط.
- ◀ تختلف الخريطة الذهنية عن خريطة المفاهيم فهي خريطة إبداعية تمثل رؤية الطالب للمادة الدراسية والعلاقة بين أجزائها، أما الخريطة المعرفية فهي مجرد تنظيم مادة الدرس.

أشكال خرائط المفاهيم:

- خرائط المفاهيم الهرمية
- خرائط المفاهيم النجمية
- خرائط المفاهيم الدائرية
- خرائط المفاهيم المتسلسلة

العصف الذهني:

العصف الذهني (استمطار الأفكار): توليد أكبر عدد من الأفكار الإبداعية من الأفراد والمجموعات لحل مشكلة معينة بجو من الحرية ويعتبر (أسبورن) مبتكر هذه الطريقة بهدف حل المشكلات بطريقة إبداعية.

للعصف الذهني أربع قواعد أساسية:

- النقد المؤجل
- الكم قبل الكيف
- الانطلاق الحر
- البناء على أفكار الآخرين



النمذجة :

النمذجة: عملية تبسيط وتقليد حدث أو ظاهرة نود فهمها بشكل أفضل عن طريق تكوين النمذجة ثم تمثيلها فتطبيقها.

أنواع النمذجة:

النمذجة المادية	استخدام وسائل أو مجسمات أو رسوم لشرح ظاهرة أو حدث ووصفها ومحركاتها على أن يكون النموذج جذابا وواضحا وبسيطا
النمذجة المفاهيمية	إعطاء معنى أو تشبيه مألوف أو استعارة لمعنى يقرب الفهم
النمذجة الرياضية	التعبير عن موقف أو ظاهرة أو حدث في صورة معادلة رياضية

فكر - زواج - شارك:

إحدى استراتيجيات التعلم التشاركي وتتميز بسهولة وإمكانية استخدامها مع أي موقف تعليمي وأهم مميزات أنها تشرك جميع الطلاب في المعالجة التعاونية ، ولها عدة خطوات هي:

الاستماع	يطرح المعلم سؤال أو مشكلة متعلقة بالدرس
التفكير	يطلب المعلم من الطلاب التفكير الصامت فيها بشكل فردي
المزاوجة	يطلب المعلم من كل طالب مناقشة أفكاره مع شريكه ليتوصلوا إلى إجابة أو حل مشترك
المشاركة	يطلب المعلم من كل مجموعة ثنائية مشاركة زملائهم بما توصلوا إليه لفظيا مع تدوين المعلم لهذه الأفكار على السبورة
المراجعة	مناقشة وتقويم مشاركات الطلاب



جدول التعلم KWL:

◀ هي استراتيجية تدريس وتقويم بنائية تجعل الطالب محورا للعملية التعليمية وتنمي التفكير فوق المعرفي والتفكير الناقد للطلاب حيث يجيب الطلاب عن ثلاث أسئلة في نموذج هي:

■ ماذا أعرف عن الدرس؟

■ ماذا أريد أن أعرف؟

■ ماذا تعلمت؟

◀ تهدف هذه الاستراتيجية إلى تنشيط معرفة الطالب السابقة وربطها بالمعلومات الجديدة والتنبؤ بأنماط جديدة من المعلومات

ماذا أعرف KNOW	ماذا أريد معرفته WANT	ماذا تعلمت LEARN
المعرفة السابقة	المعرفة المقصودة	المعرفة المكتسبة

التساؤل الذاتي:

◀ هي مجموعة التساؤلات الموجهة وغير الموجهة التي يصوغها المتعلم حول عملية التعلم كالتساؤلات حول: ما الذي أعرفه؟ وما الذي لا أعرفه؟ وكيف استمر في تعلمه ومعرفته؟

◀ تنقسم الأسئلة التي القارئ لنفسه إلى ثلاث مراحل رئيسية هي: ما قبل القراءة، أثناء القراءة، ما بعد القراءة.

مميزات التساؤل الذاتي:

١. التساؤل الذاتي يساعد على التحكم في درجة استيعاب المتعلم وتفكيره.
٢. يعد سؤال الذات من أقوى مهارات التفكير التي يمكن تعليمها.
٣. يصبح المتعلم أكثر مسؤولية وإيجابية واعتمادا على نفسه في الفهم وبناء المعنى.



مواقف تربوية

44

جميع ما يلي من مميزات استخدام خرائط المفاهيم في التدريس ما عدا:

- أ- تساعد المتعلمين على ربط المفاهيم السابقة بالجديدة ضمن إطار معرفي منظم
- ب- تُعد أداة بصرية تُمكن من تمثيل العلاقات بين المفاهيم باستخدام كلمات رابطة
- ج- تُخفف من القلق لدى الطلاب تجاه المفاهيم المجردة وتحسن اتجاهاتهم نحوها
- د- تُسهم في بناء التسلسل الهرمي للمفاهيم من الخاص إلى العام بشكل تدريجي

45

أثناء استخدام المعلمة نورة لخرائط المفاهيم بدأت بطرح الأمثلة واللا أمثلة ثم طلبت من الطالبات ترتيب المفاهيم وربطها بكلمات دالة وأنهت الحصة بتكليفهن برسم خريطة لمفهوم جديد يتضمن قاعدة عامة. يعكس هذا التوظيف تسلسلاً لمراحل تكوين المفهوم يبدأ بـ:

- أ- التمييز ثم التعميم ثم التنظيم
- ب- التنظيم ثم التعميم ثم التمييز
- ج- التمييز ثم التنظيم ثم التعميم
- د- التعميم ثم التمييز ثم التنظيم

46

استخدم المعلم فهد خريطة مفاهيم لوحدة دراسية عن مصادر الطاقة حيث وضع المفهوم المركزي في المنتصف ثم رتب حوله المفاهيم الفرعية بشكل متفرع. بناءً على ذلك فإن نوع الخريطة التي استخدمها هو:

- أ- الهرمية
- ب- النجمية
- ج- الدائرية
- د- المتسلسلة

47

يرغب معلم في توظيف استراتيجيات تنظيم المعرفة البصرية فلاحظ أن إحداها تُستخدم غالباً لتصنيف المفاهيم وربطها بعلاقات سببية وتسلسلية منظمة بينما الأخرى تركز على انطلاق الأفكار من المركز إلى المحيط بشكل حر دون بنية محددة. جميع العبارات الآتية تمثل فروقاً صحيحة بين الخريطة المفاهيمية والذهنية ما عدا:

- أ- تعتمد الخريطة الذهنية على الربط الحر للأفكار بدءاً من المركز
- ب- تُظهر الخريطة المفاهيمية العلاقات الرأسية والأفقية بين المفاهيم
- ج- تستخدم الخريطة الذهنية عادةً في العصف الذهني والتخطيط الشخصي
- د- تُعد الخريطة الذهنية أكثر دقة في تمثيل العلاقات السببية والتدرجات المفاهيمية



48

في أثناء تنفيذ أحد الأنشطة الصفية، طبق المعلم استراتيجية العصف الذهني حيث شجّع طلابه على الإدلاء بأفكارهم مهما بدت غير مألوفة ودوّن جميع المقترحات دون استثناء وفتح المجال أمامهم لتطوير أفكار بعضهم البعض كما بدأ بمناقشة مزايا وعيوب كل فكرة أثناء عرضها بهدف الوصول لأفضل الحلول. وفقاً لمبادئ هذه الاستراتيجية، أيّ من الإجراءات الآتية لا يعد مناسباً؟

أ- التركيز على عدد الأفكار أكثر من جودتها وتميزها

ب- تحليل الأفكار أثناء تقديمها لتحديد الأفضل منها

ج- تدوين جميع الاقتراحات دون إقصاء أو تصنيف أولي

د- السماح للمتعلمين ببناء أفكارهم على مداخلات زملائهم

49

شبه المعلم صالح التيار الكهربائي بسريان الماء في الأنابيب موضحاً أوجه التشابه في الحركة والتقلّب بين المصدر والمستقبل مما سهّل على الطلاب فهم الفكرة. ما نوع النمذجة التي استخدمها المعلم في هذا الموقف؟

أ- نمذجة مادية ب- نمذجة مفاهيمية ج- نمذجة رياضية د- نمذجة رمزية

50

في حصة اللغة العربية طرح المعلم سؤالاً تحليلياً وطلب من كل طالب أن يفكر في إجابته بهدوء. ثم وجّه كل طالب إلى تبادل النقاش مع أحد زملائه لمقارنة وجهات النظر. بعد ذلك طُلب منهم عرض ما توصّلوا إليه أمام الصف. ما الاستراتيجية التي استخدمها المعلم؟

أ- فكر- زواج- شارك ب- النمذجة

ج- PQ4R د- الإثارة العشوائية

51

أراد المعلم أثناء تقديمه درساً قرائياً أن يُفعل مشاركة الطلاب منذ البداية فطلب منهم استخدام استراتيجية جدول التعلم KWL التي تساعد على تنظيم أفكارهم وفق ثلاث مراحل: ما يعرفونه وما يريدون معرفته وما تعلموه لاحقاً. أيّ من الخصائص الآتية لا تنطبق على هذه الاستراتيجية؟

أ- تنشيط الخلفية المعرفية للمتعلم قبل الشروع في التعلم الجديد

ب- توظيف التساؤل الذاتي بوصفه وسيلة للتحقق من الفهم

ج- نقل مركز النشاط من المتعلم إلى المعلم في أثناء تنفيذ الدرس

د- الربط بين المعرفة السابقة والمكتسبة بطريقة منظمة وتدرجية



أثناء تحليل الطلاب لنص علمي طويل وجّه المعلم سلسلة من التعليمات غير المباشرة كأن يطلب من كل طالب كتابة أسئلة تظهر في ذهنه قبل وأثناء القراءة ثم مراجعتها لاحقاً لتحديد ما تغيّر في فهمه. في نهاية الدرس أعلن المعلم أنه اعتمد على استراتيجيات التساؤل الذاتي. ما الهدف الرئيس الذي كان المعلم يسعى لتحقيقه من خلال هذه الاستراتيجية؟

- أ- تعزيز بناء الأسئلة الإجرائية لدعم الأداء العملي في الأنشطة التطبيقية
- ب- تفعيل عمليات المتابعة الذاتية للتحكم بالتفكير واستيعاب النص بكفاءة
- ج- دعم التفكير التعاوني من خلال دمج الأسئلة المتبادلة في مجموعات التعلم
- د- تدريب الطلاب على استنتاج المعاني من خلال تحليل البنية اللغوية للنصوص



رابعاً: طرق التعليم الفردي

- ◀ **التعلم الذاتي:** هو النشاط التعليمي الذي يقوم به المتعلم مدفوعاً برغبته الذاتية بهدف تنمية قدراته مستجيباً لميوله واهتماماته عن طريق ثلاثة مراحل هي: الإعداد، الأداء، التقييم
- ◀ **التعليم الفردي:** تعليم مخطط ومنظم وموجه ذاتياً يمارس فيه المتعلم النشاطات التعليمية فردياً ويحقق الأهداف المقررة بحرية وحسب استطاعته مستعيناً بالتقويم الذاتي وتوجيهات المعلم إن لزم الأمر وقد تُقدم هذه الأنشطة في حصة أو أكثر أو جزءاً من حصة، ولتفريد التعليم مبادئ أساسية هي:
 ١. تحديد الأهداف الرئيسة والأهداف السلوكية ومستويات الأداء.
 ٢. التأكد من إيجابية الطالب وتفاعله مع المواقف والخبرات.
 ٣. التغذية الراجعة والتعزيز الفوري قبل الانتقال للخطوة اللاحقة.
 ٤. مراعاة الفروق الفردية وكل طالب يتعلم حسب سرعته وقدراته.
 ٥. استمرارية التقويم وشموليته (التشخيصي، التكويني، الختامي).
 ٦. تقسيم المهمات التعليمية وتشكيلها كخطوات متسلسلة.

التعليم المبرمج:

- ◀ هو تقسيم المادة التعليمية إلى خطوات مرتبة منطقياً تحقق الأهداف التعليمية وتعرض على الطالب على شكل مادة مكتوبة أو مسموعة أو مرئية أو عن طريق جهاز وينتقل الطالب من خطوة إلى أخرى مع إخباره بصحة استجابته من عدمها وتقديم تغذية راجعة فورية وهو أحد التطبيقات التربوية للنظرية السلوكية.



أنواع برمجة المادة التعليمية:

البرمجة الخطية (سكنر)	البرمجة المتشعبة (كراودر)
هذا النوع يقوم على تحليل المادة الدراسية إلى أجزاء تسمى كل منها إطار وتتوالى في خط مستقيم وتقدم الأسئلة بحيث يفكر المتعلم ويكتب إجابته، ثم ينتقل إلى الإطار التالي حيث يجد الإجابة الصحيحة ثم يتابع	هنا الإطارات تتصل بإطارات فرعية تضم أكثر من فكرة، ويكون السؤال من نمط الاختيار المتعدد، والمتعلم يختار الإجابة فإذا كانت صحيحة يأخذ الإطار التالي في التتابع الرئيسي، وإذا كانت الإجابة غير صحيحة يأخذ الإطار الذي يفسر له الخطأ من بين الإطارات الفرعية، ثم يوجه لإطار عمل محاولات أخرى لاختيار الإجابة الصحيحة

الحقائب التعليمية:

- هي نظام تعليمي متكامل، مصمم بطريقة منهجية منظمة، تساعد المتعلمين على التعلم الفعال، ويشمل مجموعة من المواد التعليمية المترابطة ذات الأهداف المتعددة والمحددة سلفاً حيث يتفاعل معها الطالب معتمداً على نفسه وفقاً لسرعته الذاتية وبتوجيه من المعلم أحياناً أو من الدليل الملحق بها ليصل إلى مستوى مقبول من الإتقان.

الموديولات (الوحدات الصغيرة):

- هي وحدة تعليمية ضمن مجموعة من الوحدات التي تشكل البرنامج التعليمي وتضم أنشطة وأهداف إجرائية وإثراءات واختبارات متنوعة بهدف التعلم الذاتي بحسب قدرة وسرعة كل متعلم تحت إشراف المعلم.
- الفرق بين الحقائب التعليمية والموديولات هو مقدار المادة التعليمية فالحقيبة تعالج فكرة رئيسية تتضمن أفكاراً فرعية أما الموديول فهو يعالج أفكاراً ثانوية بسيطة ويعتبر الموديول لبنة في بناء الحقيبة التعليمية.

عقود التعلم:

- هي اتفاقية مكتوبة بين المعلم وطالب أو مجموعة طلاب يتعهد فيه الطالب بالقيام بمهام معينة ضمن شروط أو معايير محددة ويحصل لقاء ذلك مكافأة أو تعزيز بعد إنجازه لتلك المهام بنجاح
- يحدد في عقود التعلم الأهداف التعليمية والجدول الزمني والطرق والوسائل والأدوات ومصادر التعلم والأدلة على حدوث التعلم ومعايير التقييم ووسائله.



التعليم الموصوف للفرد:

- هو برنامج قائم على العلاج الفردي من خلال التعلم الذاتي وهي وحدات تحتوي على عدد من المواد التعليمية وأنشطة التعليم والتعلم المتنوعة التي تناسب كل طالب على حدة.

التعليم بواسطة الحاسب:

- ساهم الحاسب الآلي في رفع مستوى التدريس وهذه أهم أشكال التدريس بالحاسب:

أسلوب يهدف إلى تدريس بعض المعلومات والمهارات للتلاميذ من خلال إجراء منافسة بين متعلم وآخر أو بين الطالب والكمبيوتر ويقتصر دور المعلم فيها على إبداء بعض الملاحظات والتوجيهات	الألعاب التعليمية
تركز برامج الكمبيوتر في هذا الأسلوب على البحث والتقصي بطرح الأسئلة المتدرجة للتوصل إلى مفهوم معين ويتمركز هذا الأسلوب على المتعلم	حل المشكلات والاستقصاء
هي أوضاع ذات متغيرات متداخلة يمكن أن توفر أنموذجا للبيئة الواقعية ويوفر هذا الأسلوب مواقف افتراضية قريبة من العالم الواقعي الذي يصعب توفيره لخطورته أو لصعوبة الوصول إليه أو ارتفاع تكلفته المادية كالمختبرات الافتراضية	المحاكاة
يصمم البرنامج التعليمي في هذا الأسلوب بشكل يدعم التدريس العادي في الفصل الدراسي، كما تجعل برامج التدريب والممارسة المادة العلمية مألوفة للطلاب وتوصلهم للتطبيق والإتقان	التدريب والممارسة



مواقف تربوية

53 اختار المعلم أحمد طريقة التعليم المبرمج لتدريس وحدة المفاهيم العلمية في مقر العلوم. في ضوء ذلك، أيّ الخصائص الآتية لا تتسجم مع هذه الطريقة؟

- أ- تقديم المحتوى في خطوات صغيرة متدرجة تتيح تعزيز الفهم التدريجي
- ب- السماح للطلاب بتلقي تغذية راجعة مباشرة بعد كل استجابة تعليمية
- ج- إشراك المتعلمين في أنشطة صفية جماعية لدعم التفاعل وتبادل وجهات النظر
- د- تمكين الطالب من التعلم وفق سرعته الخاصة وتقديمه الفردي داخل البرنامج

54 قام المعلم بتصميم برنامج تعليمي يتيح للطلاب الانتقال إلى فقرات مختلفة من المحتوى بناءً على اختياراتهم للإجابات بحيث يُوجّه الطالب إلى مسار معين إذا أجاب إجابة صحيحة ويُوَجّه إلى مسار مختلف إن كانت إجابته خاطئة. ما نوع البرمجة المستخدمة في هذا البرنامج؟

- أ- الخطية
- ب- المتشعبة
- ج- الرأسية
- د- الأفقية

55 خلال ورشة تربوية عرض معلمان تجربتين مختلفتين: المعلم الأول صمم نظاماً تعليمياً متكاملًا يحتوي على أهداف تفصيلية وخطة زمنية ومحتوى متنوع وتوجيهات للمتعلمين ومصادر تعليمية متعددة وأنشطة تقييمية مرنة يتيح تنفيذها في بيئات تعليمية مختلفة. أما المعلم الثاني فقد صمم وحدة تعليمية مصغرة عن موضوع الطاقة تضمنت أهدافاً محددة ومهاماً تعليمية مرتبة ترتيباً متتابعاً بحيث يعتمد كل جزء على سابقه مع تضمين تعليمات واضحة وإجراءات تقويم. ما الاستراتيجية التي استخدمها كل معلم على التوالي؟

- أ- حقيبة تعليمية - حقيبة تعليمية
- ب- موديول تعليمي - موديول تعليمي
- ج- حقيبة تعليمية - موديول تعليمي
- د- موديول تعليمي - حقيبة تعليمية

56 أيّ مما يلي يُعد من السمات الدقيقة للموديولات التعليمية؟

- أ- تُقدّم كمقررات دراسية مكتملة وتُعتمد كأساس للمنهج الدراسي
- ب- تهدف إلى تنمية مهارات التواصل الجماعي من خلال العمل التعاوني
- ج- تُصمّم لتراعي الفروق الفردية وتتيح التقدم وفق قدرات كل متعلم
- د- تعتمد على التفاعل المباشر بين المعلم والطلاب لضمان استيعاب كل جزء



57

أبلغ أحد الطلاب معلمه بنيتته التغيب لبضعة أيام لسبب عائلي فناقش المعلم معه مسبقاً الأهداف المتوقع تحقيقها خلال هذه الفترة واقترح عليه خطة مكتوبة ذات مهام محددة تناسب مستواه واتفقا على آلية لمتابعة الإنجاز في ضوء هذه الخطة. ما الاستراتيجية التي استخدمها المعلم؟

- أ- التعليم الموصوف للفرد
- ب- عقود التعلم
- ج- البطاقات التعليمية
- د- التعليم المبرمج

58

أثناء مناقشة مجموعة من المعلمين لاستراتيجيات تفريد التعليم أشار أحدهم إلى استخدام عقود التعلم كأحد الأساليب الحديثة التي تمنح المتعلم استقلالية في مساره التعليمي. جميع ما يلي يُعد من خصائص عقود التعلم ما عدا:

- أ- تمنح المتعلم مرونة في اختيار الأنشطة وطرق التعلم بما يتوافق مع قدراته
- ب- تركز على ضبط السلوكيات غير المرغوبة من خلال اتفاقية مكتوبة مع الطالب
- ج- تعزز مهارات التخطيط الذاتي والمسؤولية الشخصية عن تحقيق الأهداف التعليمية
- د- تُستخدم كأداة منظمة لتوضيح التوقعات المتبادلة بين المعلم والطالب

59

أراد المعلم أن يوضح للطلاب كيفية حدوث الزلازل من خلال نموذج افتراضي ثلاثي الأبعاد يتيح لهم التحكم في العوامل البيئية ورصد التغيرات الناتجة عنها لحظة بلحظة فاختار شكلاً من أشكال التعليم بواسطة الحاسب يساعد على إدراك العمليات الواقعية المعقدة دون تعريضهم للخطر. ما نوع الطريقة التي استخدمها المعلم؟

- أ- التدريب والممارسة
- ب- المحاكاة
- ج- حل المشكلات
- د- الألعاب التعليمية

60

سعت المعلمة منال إلى تطبيق مبادئ التعلم النشط في درسها. أي من الممارسات الآتية لا تُعد تطبيقاً فعلياً لهذا النوع من التعلم؟

- أ- إشراك الطالبات في أنشطة تُحفز التفكير والاستقصاء والاكتشاف الذاتي
- ب- توظيف خرائط المفاهيم لمساعدة الطالبات على الربط بين المفاهيم
- ج- إدارة مناقشات صفية منظمة تتناول أسئلة تحليلية مفتوحة
- د- توزيع الطالبات في مجموعات ثم إجراء اختبار لكل مجموعة بعد شرح الدرس



خامساً: طرق ونماذج التدريس البنائي

دورة التعلم الخماسية (5E's):

- دورة التعلم: هي طريقة تدريس تعتمد على الأدوار المتكافئة لكل من المعلم والمتعلم وتسير وفق ثلاث خطوات رئيسية متدرجة هي: مرحلة الاكتشاف، مرحلة تقديم المفهوم، مرحلة تطبيق المفهوم.
- طور (بايبي) دورة التعلم إلى دورة التعلم الخماسية أو نموذج بايبي للتعلم البنائي.

مراحل وخطوات دورة التعلم الخماسية:

الانشغال والتهيئة والتشويق	يثير المعلم اهتمام الطلاب ويهيئهم للدرس
الاستكشاف	وهو النشاط الرئيس في الدرس حيث يتم تزويد الطلاب بخبرة عملية يتم تطوير مفهوم الدرس حولها
الشرح والتفسير	توضيح المفاهيم وجعل محتوى الدرس مفهوماً من خلال الكلمات والصور
التقويم	تقويم مدى فهم الطلاب وإتاحة الفرصة لإعادة الشرح
الإثراء والتوسع	يطبق الطلاب المفاهيم التي تعلموها في مواقف حياتية جديدة

مميزات استراتيجية دورة التعلم:

- التفاعل الإيجابي وربط التعلم النظري بالعملية
- تتيح للطلاب ممارسة العلم والاكتشاف
- تعمق الفهم وتدفع الطالب للتفكير نتيجة (عدم الاتزان)

التعلم المتمركز حول المشكلة:

- من أفكار (جريسون ويتلي) وهي طريقة تتيح للمتعلمين المشاركة بأفكارهم مع أقرانهم في مجموعات صغيرة ولها ثلاث مراحل هي:

تحديد مهام التعلم	تحديد دقيق للمشكلة أو القضية المراد حلها ومناقشتها
عمل المجموعات المتعاونة	تقسيم الطلاب لمجموعات صغيرة وأن يكونوا غير متكافئين بالتحصيل
مشاركة المجموعات	تعرض كل مجموعة نتائجها على باقي المجموعات



التغيير المفاهيمي:

- استراتيجية تعليمية بنائية وضعها (بوسنر) تهدف إلى إحداث تعلم ذي معنى عند الفرد بربط المفاهيم الجديدة بالسابقة والتخلص من المفاهيم البديلة والخطأ من بنية الطالب المعرفية عن طريق أربع مراحل هي التكامل، التمييز، تبادل المفاهيم، الربط المفاهيمي وتركز على:
 - الكشف عن التصورات البديلة الخاطئة لدى الفرد.
 - تغيير المفاهيم البديلة بتصورات علمية صحيحة.

شروط حدوث التغيير المفاهيمي:

- عدم رضا المتعلم عن منظومته المفاهيمية
- وضوح التصور الجديد ورسوخه
- معقولية التصور الجديد وقناعة المتعلم به

نموذج الشكل (٧):



- من أفكار (جودين) وهو عبارة عن شكل تخطيطي أو أداة تعليمية توضح التفاعل القائم بين البناء المفاهيمي والإجرائي لفرع من فروع المعرفة ويمكن توضيح النموذج في الشكل المجاور:

نموذج التعلم البنائي الاجتماعي:

- يعتمد هذا النموذج على مواجهة المتعلمين بمشكلات حقيقية يحاولون إيجاد حلول لها من خلال البحث والتتقيب والتفاعل الاجتماعي بينهم

مراحل التعلم البنائي الاجتماعي:

إثارة اهتمام المتعلمين وتهيئتهم	التمهيد والمبادأة
مناقشة الطلاب للأفكار بشكل ثنائي	الاستكشاف
تقسيم الطلاب إلى مجموعات صغيرة	الأنشطة التعاونية
الربط بين مواقف الحياة الطبيعية وما تعلموه	إتاحة الفرص
تقويم الفرد لنفسه وكل مجموعة لنتاج عملها الخاص	التقويم الذاتي



مواقف تربوية

61

خلال درس في العلوم نفذت المعلمة تجربة حول دورة الماء دون شرح ثم ناقشت مع الطالبات ملاحظاتهم وقدمت المفاهيم وبعدها طلبت منهن تطبيقها في رسم الدورة وشرحها. ما تسلسل مراحل دورة التعلم الثلاثية في هذا الموقف؟

- أ- تفسير، استكشاف، توسع
- ب- استكشاف، تفسير، توسع
- ج- تهيئة، استكشاف، شرح
- د- استكشاف، تطبيق، تقويم

62

ذكر أحد المعلمين في لقاء تربوي أنه يطبق نموذج دورة التعلم الخماسية لبايبي في تدريسه للعلوم ويعتبر هذا النموذج أساساً لبناء المواقف الصفية لديه. أي من الآتي يعد الهدف الجوهرى لتطبيق هذا النموذج؟

- أ- تنظيم محتوى الدرس على مراحل تضمن التنوع بين العرض النظري والتطبيق العملي
- ب- تيسير انتقال المتعلم من دور المتلقي إلى دور المشارك الفاعل في بناء المفاهيم العلمية
- ج- تمكين المعلم من تقديم المفاهيم العلمية من خلال أنشطة مصنفة حسب مستويات التفكير
- د- توفير أدوات تقويم مناسبة تقيس مدى استيعاب الطلاب في نهاية كل وحدة دراسية

63

أراد معلم في المرحلة المتوسطة تطبيق استراتيجية التعلم المتمركز حول المشكلة فخطط درسه بطريقة تتيح للطلاب التفاعل مع قضية حقيقية لم تُقدم حلولها مسبقاً. أي من الآتي يمثل هذه الاستراتيجية بدقة؟

- أ- عرض المفهوم الرئيس أولاً ثم تقديم تمارين تطبيقية عليه داخل مجموعات تعاونية
- ب- تقسيم الطلاب إلى مجموعات متجانسة وتكليفهم بتمثيل مواقف تعليمية مرتبطة بالدرس
- ج- تنظيم مجموعات غير متجانسة تعمل على تحليل موقف غامض واقتراح تفسيرات ممكنة له
- د- استخدام أسلوب المحاضرة لشرح المفاهيم الأساسية ثم فتح باب المناقشة مع الطلاب



64

خلال لقاء تربوي تحدّث أحد المعلمين عن استراتيجيته في التعامل مع المفاهيم الخاطئة لدى الطلاب موضحاً أنه يبدأ بالكشف عن التصورات البديلة التي يحملها المتعلمون ثم يقدم أنشطة تزعزع هذه التصورات وتساعدهم على بناء فهم علمي صحيح. أيّ النماذج الآتية يُمثّل التوجّه الذي تبناه هذا المعلم؟

- أ- التغيير المفاهيمي لبوسنر
- ب- نموذج التعلم التوليدي لفيجوتسكي
- ج- نموذج الشكل V لجوين
- د- النموذج البنائي الاجتماعي

65

يحدث التغيير المفاهيمي عند الطالب إذا توافرت هذه الشروط ما عدا:

- أ- قبول الطالب بالمفاهيم المتوفرة لديه ورضاه بها
- ب- إدراك الطالب للمفاهيم الجديدة ووضوحها في ذهنه
- ج- أن تكون المفاهيم الجديدة مؤثرة بالطالب ليحدث التغيير
- د- أن تكون المفاهيم الجديدة ملائمة لمستوى المتعلم وقدراته



سادسا: طرق التعليم الإلكتروني

التعليم الإلكتروني هو نوع من التعليم التفاعلي الذي يعتمد على استخدام الوسائط الإلكترونية في تحقيق الأهداف التعليمية وتوصيل المحتوى التعليمي الإلكتروني إلى الطلاب دون اعتبار للحواجز الزمانية والمكانية

أنماط التعليم الإلكتروني:

يتطلب وجود المعلم والمتعلم في نفس الوقت ويسمى (التعليم المباشر) مثل: مؤتمرات الفيديو	المتزامن
لا يتطلب وجود المعلم والمتعلم في نفس الوقت وهنا يعتمد المتعلم على نفسه ويسير حسب قدراته مثل: البريد الإلكتروني	غير المتزامن

توظيف التعلم الإلكتروني في العملية التعليمية:

استخدام تقنيات التعلم الإلكتروني مع التعليم التقليدي داخل الفصل أو خارجه كتحضير الدروس عن طريق الإنترنت	النموذج المساعد (الجزئي)
الجمع بين التعليم التقليدي والإلكتروني داخل الفصل أو في الأماكن المجهزة لذلك داخل المدرسة كالتدريس المقلوب	النموذج المدمج (المختلط)
يكون التعليم الإلكتروني بديلا للتعليم التقليدي يشكل كامل بحيث لا نحتاج لفصول دراسية كالمقررات الإلكترونية	النموذج المنفرد (الكامل)

أنظمة التعلم الإلكتروني:

أنظمة إدارة المحتوى CMS: يمثل نظام إدارة المحتوى أداة تتيح للمعلم الذي لا يمتلك المعرفة في استخدام لغات البرمجة لنشر المعلومات ومصادر التعلم وتصميم وإنتاج المحتوى التعليمي مثل: وورد بريس WordPress



◀ أنظمة إدارة التعلم LMS: نظام صمم للمساعدة في إدارة العملية التعليمية وإتاحة عمل تعاوني بين المعلم والطالب وتنقسم هذه النظم إلى:

أنظمة مفتوحة المصدر	وهي متاحة للجميع للاطلاع عليها وتطويرها مثل: مودل (Moodle)، آتوتور (Atutor)
أنظمة تجارية مغلقة المصدر	وهي أنظمة ربحية تمتلكها شركات ولا يسمح باستخدامها إلا بترخيص مثل: البلاك بورد (Blackboard)، نظام EduWave
أنظمة داخلية	وهي الأنظمة المصممة خصيصاً لمؤسسة أو جامعة أو شركة مثل: نظام جسور

التعليم المدمج:

◀ التعلّم المدمج هو أسلوب تدريسي يجمع بين التعليم التقليدي الصفّي والتعليم الإلكتروني الرقمي، بحيث يتكامل التعلم المباشر مع التعلم الذاتي عبر الوسائط التكنولوجية، ويُنفذ ضمن خطة تربوية متوازنة ويهدف هذا النموذج إلى تنويع مصادر التعلم، وتوسيع وقت التعلّم ليشمل ما بعد الصف، ومراعاة الفروق الفردية، وتعزيز استقلالية المتعلم، ورفع مستوى التفاعل والمشاركة، وتحقيق تعلّم أعمق وأكثر مرونة وجودة.

الرحلات المعرفية (WebQuest):

◀ أنشطة تربوية استقصائية يعدها المعلم ويتم من خلالها دمج شبكات الويب في العملية التعليمية لمساعدة الطلاب في عمليات البحث والاستكشاف عن المعلومات اللازمة من خلال صفحات ويب معدة مسبقاً وتوظيف العروض التقديمية والفيديو التعليمي، وقد تكون قصيرة أو بعيدة المدى ولها ستة عناصر هي:

المقدمة	التمهيد وتوضيح فكرة الدرس وطبيعة المهام
المهمة	تحويل محتوى الدرس إلى مجموعة من الأسئلة المتدرجة المتعلقة بأهداف الدرس
الإجراءات	وصف خطوات الرحلة بالتفصيل وتوزيع الأدوار
المصادر	تحديد المصادر والمواقع التي تخدم أهداف الرحلة ومهامها
التقويم	عرض استراتيجيات التقويم وأدواته على الطلاب ومناقشتهم بها
الخاتمة	عرض الخلاصة ودعم الطلاب وتشجيعهم على استمرارية التعلم في الموضوع



الصف المقلوب:

◀ قلب مهام التعلم بين الفصل والمنزل بحيث يقوم المعلم باستغلال التقنيات الحديثة والإنترنت لإعداد الدروس ليطلع عليها الطالب في البيت ويقوم بأداء الأنشطة في الفصل ومن فوائده:

- استغلال وقت الحصة
- مراعاة الفروق الفردية
- تنمية مهارات التعلم الذاتي
- تحميل الطالب مسؤولية تعلمه

التعلم المتنقل:

◀ التعلم المرن القائم على استخدام تقنية الهاتف المحمول والأجهزة اللوحية والأجهزة القابلة للحركة في إيصال المحتوى التعليمي في أي وقت ومكان بشكل متزامن أو غير متزامن، ومن فوائدها:

- سهولة حمل الأجهزة والتنقل بها
- استخدام الأجهزة في أي مكان وزمان
- جذب اهتمام الطلاب

فائدة: تعتبر استراتيجية BYOD (احضر جهازك معك) من أهم الاستراتيجيات التي يستخدم فيها الطلاب أجهزتهم داخل الصف والتي تساعد المعلم في تطبيق التعلم المدمج



مواقف تربوية

- 66 في أحد الدروس الرقمية صمّم المعلم نشاطاً يتطلب من الطلاب الدخول إلى منصة محددة في وقت محدد والعمل على المهمة بالتعاون مع زملائهم أثناء إشرافه المباشر. ما نوع هذا التعلم الرقمي؟
- أ- تعلم إلكتروني متزامن
ب- تعلم إلكتروني غير متزامن
ج- تعلم إلكتروني تمهيدي
د- تعلم إلكتروني مستقل
- 67 تُعد منصة مدرستي مثالاً على نظام:
- أ- إدارة المحتوى (CMS)
ب- إدارة التعلم (LMS)
ج- التعليم المتزامن (SLS)
د- التعليم المفتوح (MOOC)
- 68 خلال جلسة تدريبية عن أنظمة إدارة التعلم تم عرض نظامين مختلفين: أحدهما مفتوح المصدر قابل للتخصيص بحسب احتياجات المؤسسة والآخر مغلق المصدر وسحابي ويُستخدم على نطاق واسع في المؤسسات التعليمية. أيّ من الآتي يمثل هذين النظامين؟
- أ- بلاكبود (Blackboard) وجوجل كلاس روم (Google Classroom)
ب- مودل (Moodle) وجوجل كلاس روم (Google Classroom)
ج- بلاكبود (Blackboard) وإدمودو (Edmodo)
د- إدمودو (Edmodo) وكانفس (Canvas)
- 69 يرغب أحد المعلمين في تطبيق التعلم المدمج ضمن مقرره الدراسي. أيّ من الآتي لا يُعد من مميزات هذا النوع من التعلم؟
- أ- يُسهّم في تحسين اتجاهات الطلبة نحو التعلم
ب- يختصر الوقت المخصص للدراسة الصفية
ج- يزيد فرصة التفاعل الصفّي بين الطلاب
د- يُنمّي دور الطالب كمحور فاعل في عملية التعلم



70

أراد معلم أن يطبق استراتيجية الرحلات المعرفية عبر الويب مستنداً إلى نموذج (المتعلم الرحّال) الذي يتيح للطالب اكتشاف المعرفة ذاتياً من خلال مصادر رقمية منتقاة. وعند بنائه للنشاط حرص على تحويل محتوى الدرس إلى مجموعة من الأسئلة الموجهة المرتبطة بالأهداف التعليمية. ما الخطوة التي يُشير إليها هذا الوصف من بين عناصر الرحلة المعرفية الستة؟

أ- المقدمة ب- الإجراءات ج- المصادر د- المهمة

71

قام معلم في المرحلة الثانوية بإرسال مقطع فيديو مسجل لطلابه قبل الحصة بيوم يشرح فيه المفاهيم الأساسية للدرس. وطلب من الطلاب مشاهدته وتدوين ملاحظاتهم في المنزل ليتم تخصيص وقت الحصة للنقاش وتبادل الآراء وحل الأنشطة التطبيقية. ما الاستراتيجية التي استخدمها هذا المعلم؟

أ- التعلم المنعكس ب- التعلم المتنقل ج- التعلم التشاركي د- التعلم الذاتي المنظم

72

أراد أحد المعلمين تطبيق استراتيجية التعلم المقلوب في تدريسه والتي تُعزز التفكير الناقد والتعلم الذاتي من خلال تغيير توقيت تقديم المحتوى والنشاطات المرتبطة بهما. أي مما يلي لا يُعد من إيجابيات هذه الاستراتيجية؟

أ- استغلال وقت الحصة في الأنشطة التفاعلية بكفاءة ب- تمكين الطالب متابعة المحتوى بحسب سرعته وقدراته ج- تعزيز مهارات التواصل والتعاون بين المتعلمين د- توفير وقت المعلم وجهده في إعداد المحتوى وتقديم الدروس

73

خلال تحضيره لوحدة إلكترونية قرر معلم توظيف مقاطع فيديو قصيرة جذابة وأنشطة تنافسية عبر الإنترنت تثير اهتمام الطلاب وتحفزهم على التفاعل مع توفير تغذية راجعة فورية تعزز التقدم. أي التوجهات الآتية تعكس بدقة هدف المعلم من هذه الإجراءات؟

أ- تعزيز التفاعل الذاتي للطلاب مع المحتوى وفق نمط تعلمه المفضل ب- رفع كفاءة تقويم الأداء باستخدام أدوات تقنية مرنة ومتعددة ج- تحقيق التشويق ورفع الدافعية من خلال تنويع التفاعل الرقمي د- تنظيم المحتوى إلكترونياً بما يضمن تسلسله من السهل إلى الصعب



74

خطط معلم لتقديم درسه باستخدام عروض باوربوينت تحتوي على صور توضيحية وأسئلة تفاعلية لكنه فوجئ عند بداية الحصة بعدم عمل جهاز العرض. ما التصرف الأنسب الذي يمكن أن يقوم به المعلم في هذا الموقف؟

- أ- تأجيل تقديم الدرس إلى حين إصلاح الجهاز
- ب- تحويل الدرس إلى مناقشة مع الاستعانة بالسبورة
- ج- الخروج من الصف والبحث عن جهاز عرض بديل
- د- إلغاء الدرس وتحويل الحصة إلى مراجعة عامة

75

أراد المعلم تدريس مفهوم التلوث البيئي لطلاب الصف السادس فطرح عليهم سؤالاً رئيساً: (كيف يمكن تقليل النفايات في مدرستنا؟) وطلب منهم تحديد مصادر التلوث ثم جمعوا بيانات من ساحة المدرسة وصنفوا النفايات وناقشوا الحلول الممكنة وكتبوا تقريراً يقترح خطة عمل بيئية. طريقة التعلم التي استخدمها المعلم تُسمى:

- أ- الاستقراء
- ب- حل المشكلات
- ج- الاكتشاف
- د- المشروعات

76

في درس عن طرق ترشيد استهلاك المياه بدأ المعلم بعرض مشهد تمثيلي قصير ثم طلب من الطلاب اقتراح أكبر عدد ممكن من الأفكار الإبداعية لحل المشكلة المطروحة مع تسجيل كل فكرة دون تعليق أو تقويم وإتاحة المجال للجميع بالمشاركة وفق أسلوبهم الخاص. ما طريقة التدريس الأنسب التي استخدمها المعلم في هذا الدرس؟

- أ- لعب الأدوار
- ب- حل المشكلات
- ج- المحاضرة
- د- العصف الذهني

77

يطبق المعلم إبراهيم في تدريسه للعلوم طريقة تدريس بنائية تعتبر تطبيقاً لنظرية بياجيه: ١- يبدأ بتهيئة الطلاب للدرس ويطلب منهم جمع المعلومات عنه ومحاولة اكتشافه ومحاولة فهمه والقيام باستجابة سبق القيام بها لاستيعاب الدرس الجديد مما يؤدي إلى فقدان الاتزان ٢- يقدم لهم المفهوم ويعيد لهم اتزانهم بتعديل استجاباتهم ٣- يتم دمج المعلومات الجديدة مع بقية المعلومات في البنية الذهنية للمتعلم وتطبيق ما تعلمه في مواقف مشابهة. الطريقة هي:

- أ- جدول التعلم kwl
- ب- نموذج بايبي
- ج- دورة التعلم
- د- النموذج التوليدي



- 78 أراد المعلم تطبيق طريقة تدريس تبدأ بالتعلم الجماعي ثم يُوجّه الطلاب بعد تقييم أدائهم إلى مسارات إثرائية أو علاجية بحسب حاجاتهم ويقوم بتصميم هذه الطريقة على أن جميع الطلاب قادرون على تحقيق الأهداف المحددة بكفاءة إذا أُتيح لهم الوقت والدعم المناسب. ما الطريقة التي استخدمها المعلم؟
- أ- التعلم التعاوني ب- التعلم التكيفي ج- التعليم المبرمج د- التعلم الإيقاعي
- 79 أثناء متابعته لنتائج الاختبارات الفصلية لاحظ معلم العلوم أن أحد الطلاب يعاني من تدنٍ واضح في مستواه الدراسي مقارنةً بزملائه رغم انتظامه في الحضور وسلوكه الإيجابي داخل الصف وبعد لقاء فردي تبين أن الطالب يواجه صعوبة في فهم المفاهيم ويحتاج إلى فرصة لمراجعة المحتوى العلمي بطريقة تناسب سرعته الخاصة في التعلم. ما الطريقة الأنسب التي يُمكن للمعلم تطبيقها في هذه الحالة؟
- أ- النمذجة ب- الحقيبة التعليمية ج- التعلم المتنقل د- الصف المقلوب
- 80 طبق أحد المعلمين طريقة تدريس تُقدّم فيها المشكلة للمتعلم ومعها بعض التوجيهات المعينة ولكنها لا تقيّد المتعلم ولا تحرمه من فرص النشاط العلمي ودور المعلم هنا هو إعطاء المتعلم مساعدة طبيعية تحوّل بينه وبين الشعور بالإحباط أو الفشل في شكل تلميحات للطريقة السليمة. ما اسم طريقة التدريس التي استخدمها المعلم؟
- أ- الاستقصاء الموجه ب- الاكتشاف شبه الموجه
ج- الاستقصاء المبني د- الاكتشاف الحر
- 81 أراد المعلم تقديم درس يتضمن حواراً بين الطبيب والمريض، بهدف تجسيد قيمة الرحمة والتعاطف وترسيخها لدى الطلاب. ما الإستراتيجية التدريسية الأنسب لهذا الموقف؟
- أ- المناقشة ب- لعب الأدوار ج- العصف الذهني د- العرض العملي
- 82 خلال أحد الدروس على منصة مدرستي قدّم المعلم شرحاً مباشراً للطلاب من خلال مايكروسوفت تيمز ثم وجّههم لاحقاً إلى تنفيذ نشاط فردي ورفعته على المنصة خلال اليوم الدراسي. ما نوع نمط التعلم الذي استخدمه المعلم؟
- أ- متزامن ب- غير متزامن ج- مدمج د- موجه



83

أي من الخيارات الآتية تُعبّر بدقة عن طريقة الاستقصاء؟

- أ- التركيز على توجيه الطلاب لاستخلاص المفاهيم من خلال ملاحظة أمثلة متنوعة ومقارنة خصائصها وصولاً إلى تعميمات جديدة
- ب- الاعتماد على محاكاة مواقف حياتية أو مهنية لإدراك أبعاد المشكلة وفهم وجهات النظر المختلفة وغرس القيم وتنمية الاتجاهات
- ج- تكليف الطلاب بجمع البيانات وفحصها وتفسيرها من خلال تجريب الظواهر وملاحظة نتائجها بهدف بناء فهم علمي قائم على الأدلة
- د- التفاعل بين المعلم والطلاب عبر أسئلة تقود إلى استنتاجات ثم تلخيص المحتوى ومراجعته من قبل الطلاب بأنفسهم أو في مجموعات صغيرة

84

خلال درسٍ في التربية الإسلامية قرأ المعلم على طلابه مجموعة من الآيات ذات موضوع مشترك ثم طلب منهم التأمل في معانيها واستخلاص المبادئ التي تتضمنها من خلال مناقشة هادفة. ما طريقة التدريس التي استخدمها؟

- أ- الاستقراء ب- الاستقصاء ج- الاستنباط د- العصف الذهني

85

أراد المعلم أن يعزز قدرة طلابه على مراقبة فهمهم عند القراءة من خلال استراتيجية فوق معرفية تتضمن طرح أسئلة ذاتية مستمرة قبل القراءة وأثناءها وبعد الانتهاء منها؛ لمساعدتهم على توجيه تفكيرهم وتحقيق الفهم العميق للنصوص. ما الاستراتيجية الأنسب التي يستخدمها المعلم؟

- أ- KWL ب- المنظم المتقدم ج- التساؤل الذاتي د- العصف الذهني

86

اختار المعلم طريقة تدريس تتيح له استثمار وقت الحصة بشكل أفضل للأنشطة التطبيقية مع التركيز على تعميق الفهم وتوجيه الطلاب نحو الاعتماد على أنفسهم في اكتساب المعرفة وتنمية مهاراتهم في التعلم الذاتي. ما الاستراتيجية التي استخدمها المعلم؟

- أ- الرحلات المعرفية ب- الصف المقلوب ج- التعليم التبادلي د- الموديول التعليمي

87

لاحظ معلم مادة العلوم تفاوتاً واضحاً في مستويات طلابه فقدم إثراءً علمياً إضافياً للطلاب الموهوبين وصمم أنشطة علاجية للمتعثرين وسمح لبعض الطلاب بإنجاز المهام حسب سرعتهم الذاتية. ما الاتجاه التربوي الذي استند إليه المعلم في هذا الموقف؟

- أ- التعلم التعاوني ب- التعلم النشط ج- تفريد التعليم د- التعلم بالمشروع



88 من طرق التدريس التي تصنف على أنها من الطرق التي تركز جزئياً على نشاط المتعلم هي:

أ- حل المشكلات ب- المحاضرة ج- المناقشة د- المشروع

89 يرى بعض التربويين أن طرق التدريس يمكن تصنيفها إلى طرق مباشرة وتفاعلية ومستقلة

والعديد من التصنيفات الأخرى. أي من الطرق الآتية تعتمد على التعلم من خلال الخبرة المباشرة؟

أ- المحاضرة ب- فكر، زوج، شارك

ج- العصف الذهني د- تمثيل الأدوار

90 المعلم الذي استخدم الطريقة الأنسب من خلال المواقف التعليمية الآتية هو المعلم:

اسم المعلم	الهدف	عدد الطلاب	المادة	الطريقة
عبد الله	أن يعدد الطالب واجبات الصلاة	٢٥	دراسات إسلامية	الاكتشاف
حسين	أن يستنتج الطالب خاصية المغناطيس	٢٠	علوم	العصف الذهني
فادي	أن يتعرف الطالب على أنواع الفاعل	٤٥	لغتي	التعلم التعاوني
إبراهيم	أن يبدي الطالب رأيه في التعاون	٢٥	مهارات حياتية	لعب الأدوار

أ- عبد الله ب- حسين ج- فادي د- إبراهيم

91 في درس خواص المواد للصف الرابع الابتدائي وزّع المعلم على مجموعات الطلاب أدوات مختلفة

(مغناطيس قطع بلاستيكية، قطع حديد، أوراق، عملات معدنية) وطلب منهم اختبار قدرة

هذه المواد على الانجذاب للمغناطيس وتسجيل نتائجهم في جدول خاص بكل مجموعة. المعلم هنا

يطبق التعلم بـ:

أ- حل المشكلات ب- المشاريع ج- الاستقراء د- الاستقصاء

92 أي من الآتي يعبر بدقة عن مفهوم طريقة التدريس؟

أ- خطة شاملة تتضمن تنظيم الأهداف والمحتوى والأنشطة والتقويم عبر وحدة دراسية كاملة

ب- النمط الشخصي الذي يتبعه المعلم في تطبيق خطوات الشرح والتفاعل مع الطلاب

ج- الإطار العام الذي تُشتق منه طرق التدريس ويتأثر بالفلسفة التربوية والمعتقدات حول التعلم

د- تسلسل إجرائي يُستخدم لتقديم المحتوى داخل الحصة وفق أهداف محددة وأساليب عرض

واضحة



- 93 أحد طرق التدريس والتفكير الإبداعي في تحقيق التعلم يتضمن التفاعل بحرية وتجنب النقد والحكم على الأفكار وحرية التفكير واستقبال الأفكار مهما كان مستواها والبناء على أفكار الآخرين تسمى:
- أ- الكرسي الساخن
ب- لعب الأدوار
ج- العصف الذهني
د- التدريس التبادلي
- 94 ما الاستراتيجية التي تطرح الأسئلة على طالب معين بهدف تنمية مهارات عدة من أهمها بناء الأسئلة وتبادل الأفكار والقراءة؟
- أ- استراتيجية أعواد الثلج
ب- استراتيجية الكرسي الساخن
ج- استراتيجية بساط الريح
د- استراتيجية الصورة الكبيرة
- 95 استراتيجيات من استراتيجيات التعلم النشط تساعد على التدريب الجماعي للطلاب وتقدم خبرة مباشرة حيث ينقسم الطلاب إلى مشاركين وملاحظين:
- أ- حوض السمك
ب- خلية التعلم
ج- بيكس PECS
د- كرة الثلج
- 96 أي طرق التدريس التالية تقوم على الاتجاه الثلاثي في عملية التفاعل حيث يبنى على مدى القدرة على إدارة المشاركة الفاعلة داخل غرفة الصف بين عناصر التدريس البشرية (المعلم والطالب)؟
- أ- التدريس القائم على الذكاءات
ب- التدريس القائم على المشروعات
ج- التدريس المبني على التفكير
د- التدريس التبادلي
- 97 نمط من التعلم يوظف التعلم الإلكتروني مع التعليم الصفّي التقليدي بحيث يتشارك فيه معاً في إنجاز عملية التعلم وفي تلك الصيغة يكون التعليم والتعلم موجهاً من قبل المعلم وعلى ذلك؛ فإن هذا النموذج يجمع بين مزايا التعلم الإلكتروني ومزايا التعليم الصفّي:
- أ- التعلم المدمج
ب- التعليم المبرمج
ج- الفصل الافتراضي
د- الرحلات المعرفية



طرق تدريس متنوعة

الألعاب التعليمية	نشاط تفاعلي منظم بقواعد، يُعزز التعلم بالمرح، وينمّي المهارات والمعرفة ضمن إطار تنافسي آمن
الجيكسو (المعلومات المجزأة)	يتعلم الطلاب من خلال مجموعتين: الأساسية والخبرة؛ يتبادلون المعرفة في مجموعات الخبرة ثم يشرحونها في الأساسية
نموذج فراير	يعزز الفهم العميق للمفاهيم عبر المقارنة والتمييز بين أوجه الشبه والاختلاف مع المفاهيم القريبة
المجموعات المرنة	يعاد تشكيل المجموعات باستمرار حسب الأهداف واحتياجات الطلاب، بما يراعي الفروق الفردية ويُخصّص التعلم
الكرسي الساخن	طالب خبير يُستجوب بأسئلة مفتوحة من زملائه، لتعزيز بناء الأسئلة والتفكير النقدي والتفاعل
حوض السمك	ينقسم الطلاب إلى مشاركين يناقشون داخل الحلقة، وملاحظين بالخارج، يراقبون ويتعلمون من الحوار الجماعي المركز
الرؤوس المرقمة	يتم اختيار طالب عشوائي داخل مجموعة مرقمة للمشاركة، مما يعزز المسؤولية الفردية والتفاعل الجماعي
أعواد الآيس كريم	يختار المعلم اسم طالب عشوائياً من أعواد مكتوب عليها الأسماء لتشجيع المشاركة والمفاجأة لدى الصغار
RAfT	ينفذ الطلاب مهاماً كتابية تمثل دوراً محدداً لجمهور معين بصيغة وموضوع مختلفين، لربط القراءة بالكتابة
شبكة الأسئلة	تنظم الأسئلة الختامية لتصحيح المفاهيم البديلة، وتحفز التفكير التأملي والتحقق في نهاية الدرس
PQ4R	طريقة فردية للفهم القرائي تعتمد ست خطوات: تصفح، تساؤل، قراءة، تأمل، تلخيص، مراجعة



المحطات التعليمية	تعرف محطات التعلم على أنها استراتيجية تدريس ينتقل فيها الطلاب في مجموعات صغيرة (عادة ٤-٦ طلاب) عبر سلسلة من المحطات التي تتيح لهم القيام بأنشطة تعليمية مختلفة تهدف إلى تحقيق التعلم وزيادة الدافعية وتشجيع التفكير الإبداعي لديهم. ويتم الانتقال بالتناوب بين تلك المحطات التي يمكن أن تكون على شكل طاولات موزعة في الغرفة الصفية خلال فترة زمنية محددة من قبل المعلم
نماذج كيجن	هي استراتيجيات تعليمية يتم فيها تجميع الطلاب في مجموعات غير متجانسة بغرض التعلم من بعضهم البعض كاستراتيجية (الطاولة المستديرة).
سباون SPAWN	: نشاط كتابي ينمي التفكير الناقد ولها خمس مراحل هي: صلاحيات مطلقة، حل المشكلة، وجهة نظر بديلة، ماذا لو، ما التالي
التحليل البنائي (أبلتون)	نموذج بنائي له أربع مراحل هي: فرز المعلومات، معالجة المعلومات، البحث والتتقيب، التناول المعلوماتي في السياق المجتمعي
النموذج التعليمي المعرفي (نيل - أندرسون)	يقوم هذا النموذج البنائي على مراحل تسعة هي: التقديم المباشر، المراجعة، الاستعراض، الأنشطة الاستقصائية، التعبير والبيان، الحوار والمناقشة، إعادة تشكيل البناء المعرفي، التطبيق، التلخيص والغلق
التعلم التوليدي (فيجوتسكي)	يستخدم في تصويب الفهم وبناء المعنى عن طريق ربط المعلومات السابقة بالجديدة ولها خمس مراحل هي: المعرفة والخبرة، الدافعية، الانتباه، التوليد، ما وراء المعرفة.
نموذج سكرمان الاستقصائي	طريقة ممتعة لتنمية التفكير العلمي لدى الطلاب وتقوم على عرض حدث متناقض ثم تطبيق مبدأ التفاعل المباشر بين المتعلمين للوصول إلى تفسير علمي
نموذج (تنبأ، فسر، لاحظ، فسر)	يطرح المعلم سؤالاً على طلابه ويطلب منهم تنبؤ بما يحدث في الظاهرة وإعطاء تفسير مبدئي ثم يقومون بالاستقصاء العلمي لإعطاء تفسيرهم الأخير
البيت الدائري	من أفكار نظرية التعلم ذو المعنى والبنائية وتهدف إلى قيام المتعلم بربط المعلومات الخاصة بالمفهوم العلمي ووضعها في مكانها الصحيح بالشكل الدائري



نموذج المكعب	أسلوب بصري يساعد الطلاب على تنظيم المعلومات على شكل مكعب في ستة جوانب هي: الوصف، المقارنة، الارتباط، التحليل، البرهان
الطيران بالأيدي	طريقة لتنظيم سرعة القراءة بوضع الأصبع تحت الأسطر لتحريكه أثناء القراءة
مشية الكنغر	استراتيجية للقراءة الذكية تقوم على التركيز على الأفكار الرئيسة للموضوع فقط
H4	استراتيجية مراجعة سريعة وهي اختصار لأربع كلمات هي: اليد، الرأس، الحرارة، القلب
كاروسل	استراتيجية مراجعة وتقييم عن طريق إقامة معرض سريع للأسئلة يجيب عنها الطلاب
بيكس PECS	تحقق التعلم النشط وترفع الدافعية وهي اختصار ل: المشكلات، الآثار، الأسباب، الحلول
إشارات المرور	استخدام ألوان إشارات المرور للتعبير عن مستوى الثقة في تحقيق أهداف الدرس
فرق الاستماع	تقسيم الطلاب إلى أربع مجموعات بعد الشرح: السائلون، الموافقون، الراضون، القائلون
التفكير بصوت عال	من استراتيجيات التفكير فوق المعرفي وتعليم القراءة وتشدد على إظهار كل ما يفكر به الفرد أثناء معالجته لقضية مما يؤدي إلى معرفة نقاط القوة والضعف في عملياته
التصور الذهني	استراتيجية لتنمية الفهم القرائي والعمل التعاوني وتبادل الخبرات





Meem4Edu



meem-sa.com



0598757719