

البرنامج الوطني للكشف عن الموهوبين

إدارة تنمية القدرات / قسم الموهوبين



وزارة التعليم
Ministry of Education

١٤٤٧ هـ





يسر الإدارة العامة للتعليم بمحافظة جدة
دعوتكم لحضور

اللقاء التعريفي بالبرنامج الوطني للكشف عن الموهوبين

محاور اللقاء

- التعريف بالبرنامج الوطني للكشف عن الموهوبين .
- دور مدير/ة المدرسة في رحلة الطالب/ة في البرنامج .
- مقياس موهبة ورعاية الطلبة الموهوبين .



من الساعة : ١١:٠٠ ص



يوم الاثنين : ١٤٤٧/٠٣/٣٠ هـ



وكيل/ة الشؤون التعليمية

Meeting ID: 815 5582 1149

حتى الساعة : ١١:٥٠ ص

الموافق: ٢٠٢٥/٠٩/٢٢

معلم/ة ومنسق/ة الموهوبين



وزارة التعليم
Ministry of Education

افتتاحية



مدير صلاحية البرنامج الوطني للكشف عن الموهوبين

تهاني حسين السلمي



مدراء الصلاحية للبرنامج الوطني للكشف عن الموهوبين

مدير البرنامج

بنات

بنين

تهاني حسين السلمي

عبدالله محمد القرني

د. حنان علي آل كباس



العنوان	
افتتاح	١
الكشف عن الموهوبين	٢
الفرص	٣
الجهات المنفذة	٤
رحلة الطالب	٥
مقياس موهبة	٦
الرعاية	٧
مدارس الموهوبين وفصول الموهوبين	٨
مراكز الموهوبين	٩
برنامج التسريع	١٠

المحتويات



محاور اللقاء

الكشف << الفرص << الجهات المنفذة << رحلة الطالب << مقياس موهبة << الرعاية



وزارة التعليم
Ministry of Education

الكشف عن الموهوبين

البرنامج الوطني للكشف عن الموهوبين
The National Program For Gifted Identification



الموهوب

يعرف الموهوبون بأنهم الطلاب الذين يوجد لديهم استعدادات وقدرات غير عادية أو أداء متميز عن بقية أقرانهم في مجال أو أكثر من المجالات التي يقدرها المجتمع وبخاصة في مجالات التفوق العقلي والتفكير الابتكاري والتحصيل العلمي والمهارات والقدرات الخاصة ويحتاجون إلى رعاية تعليمية خاصة لا تتوافر لهم بشكل متكامل في برامج الدراسة العادية.

* تم تطوير التعريف من قبل مدينة الملك عبدالعزيز للعلوم والتقنية ثم تم اعتماده من قبل وزارة التعليم في المملكة بموجب قرار وزاري



البرنامج الوطني للكشف عن الموهوبين

- هو برنامج بالشراكة بين وزارة التعليم ومؤسسة موهبة (مؤسسة الملك عبد العزيز ورجاله للموهبة والإبداع) و المركز الوطني للقياس والتقويم (قياس).
- برنامج وطني مشترك ينفذ من قبل أهم الجهات الوطنية ذات الخبرة الطويلة والكوادر المؤهلة في هذا المجال ، فكانت بداية الشراكة الاستراتيجية عام ٢٠١١ مع كل من "وزارة التعليم" و "موهبة" و"المركز الوطني للقياس" لتأسيس وتنفيذ "البرنامج الوطني للكشف عن الموهوبين" من خلال أدوات ومقاييس مقننة ، تبني من خلالها قاعدة بيانات ضخمة و شاملة.



أهداف البرنامج الوطني للكشف الموهوبين

١. الكشف عن الطلبة الموهوبين بالمملكة في مراحل التعليم العام.
٢. تطوير نظام متكامل ومنهجية شاملة للتعرف على الموهوبين.
٣. تحقيق العدالة والإنصاف في اختيار الطالب الموهوب وتوجيهه لبرنامج الرعاية الملائم له.
٤. بناء قاعدة بيانات شاملة ومفصلة للطلبة الموهوبين في المملكة.
٥. الإسهام في توعية المجتمع بخصائص الموهوبين وأهمية اكتشافهم.
٦. الإسهام في إثراء مصادر البحث العلمي والمكتبة العربية فيما يتعلق بمجال التعرف على الموهوبين.



وزارة التعليم
Ministry of Education



ماذا يستفيد الطالب من البرنامج الوطني للكشف عن الموهوبين

الفرص



الفرص

- الحصول على برامج رعاية الموهوبين .
- الانضمام لمدارس وفصول الموهوبين الحكومية والأهلية ومدارس الشراكة مع موهبة وقسم الموهوبين .
- الانضمام لبرامج مراكز الموهوبين الاثرائية .
- التسريع في حال حصول الطالب/ة على تصنيف موهبة استثنائية .
- اكتساب مهارات وخبرات متنوعة تساهم في التميز الدراسي لدى الطلبة .
- برامج النخبة والبرامج الصيفية .
-

الجهات المنفذة

للبرنامج الوطني للكشف عن

الموهوبين



الجهات المنفذة للبرنامج الوطني للكشف عن الموهوبين



هيئة تقويم التعليم والتدريب ممثلة
بالمركز الوطني للقياس.



مؤسسة الملك عبد العزيز ورجاله
للموهبة والإبداع (موهبة).



وزارة التعليم.

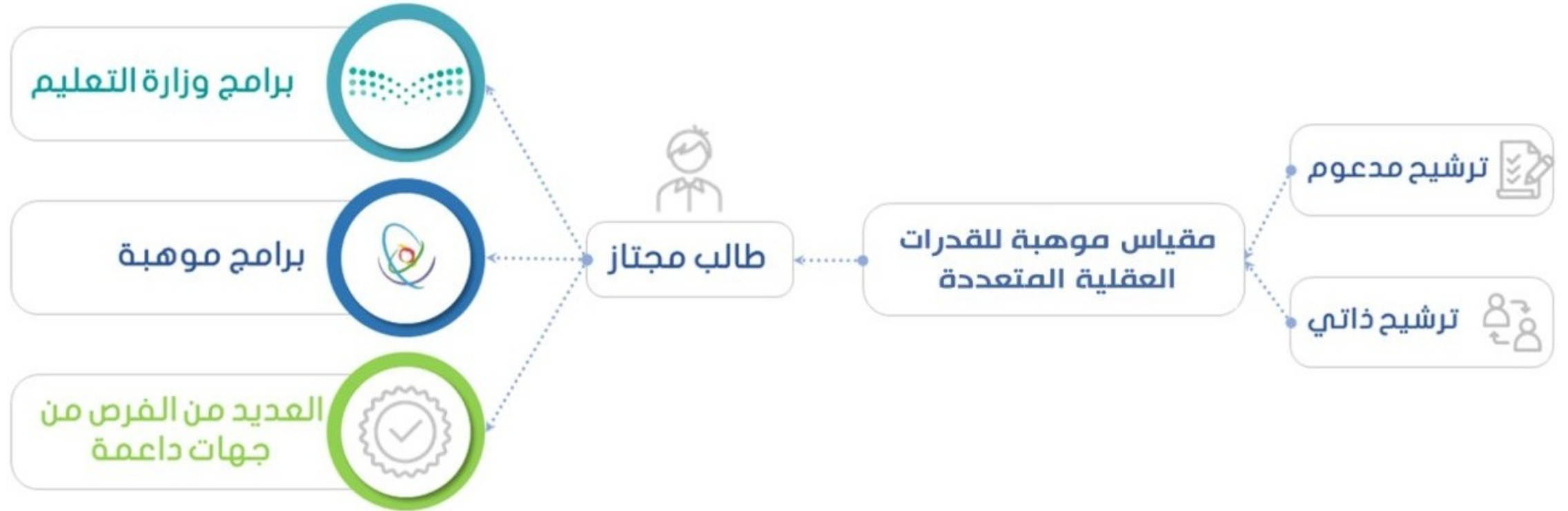


رحلة الطلبة في

البرنامج الوطني للكشف

عن الموهوبين

رحلة الطلبة في البرنامج الوطني للكشف عن الموهوبين





أنواع الترشيح

الترشيح المدعوم

1 يتم الترشيح من خلال ممثل الترشيح أو صاحب صلاحية الترشيح .

2 ترشيح مجاني .

الترشيح الذاتي

1 يقوم الطالب بترشيح نفسه أو يقوم ولي أمره أو من ينوب عنه بترشيحه .

2 يتطلب دفع رسوم ٢٠٠ ريال



الترشيح الذاتي

آلية وضوابط الترشيح الذاتي :

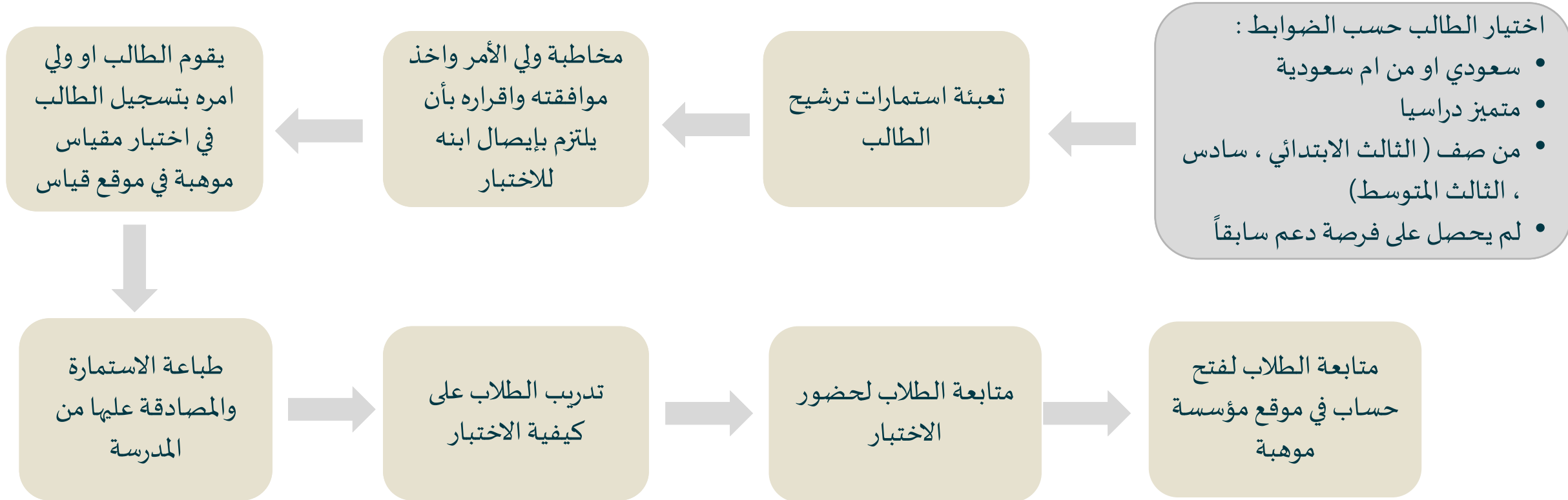
١. الإعلان عن البرنامج وتوعية مجتمع المدرسة و أولياء الأمور حول البرنامج الوطني للكشف عن الموهوبين .
٢. تحفيز جميع الطلبة على ترشيح أنفسهم ذاتياً بحيث لا يقل الترشيح الذاتي عن ٥٠ مرشح/ة ذاتي ومدعوم في المدرسة .
٣. المقياس متاح لجميع الطلبة في جميع المدارس الحكومية وغير الحكومية من الصف الثالث ابتدائي وحتى الصف الأول ثانوي وفق المستوى .
٤. يحق للجميع السعوديون وغير السعوديون ترشيح أنفسهم ذاتياً .
٥. أن لا يكون الطالب/ة قد شارك في نفس المستوى في الأعوام السابقة .
٦. يلزم الطلب/ة فتح حساب في موقع قياس والتسجيل في اختبار مقياس موهبة .
٧. يلزم على الطلب/ة فتح حساب في موهبة لاحقاً.

الترشيح المدعوم

آلية وضوابط الترشيح المدعوم:

١. تكليف معلم /ة الموهوبين منسق /ة الموهوبين أو تكليف معلم /ة بترشيح العدد المطلوب من الطلبة .
٢. أن يكون الطالب /ة سعودي الجنسية أو من أم سعودية .
٣. ان يكون الطالب من الصفوف (الثالث ابتدائي – السادس ابتدائي – الثالث متوسط)
٤. أن يكون المرشح لم يسبق وأن تم ترشيحه كمدعوم للأعوام السابقة
٥. أن يدرس المرشح في مدرسة حكومية.
٦. يلزم الطلب/ة فتح حساب في موقع قياس والتسجيل في اختبار مقياس موهبة .
٧. يلزم على الطلبة فتح حساب في موهبة لاحقاً .
٨. تعبئة (نموذج الاستمارة الأولية لترشيح الطلبة) و (استمارة الخصائص المرتبطة بسلوك الطلبة الموهوبين) .
٩. تدريب الطلبة على اختبار مقياس موهبة .

خطوات الترشيح المدعوم لمدير المدرسة





استمارة الخصائص المرتبطة بسلوك الطالب الموهوب

م	الصفة السلوكية	تظهر دائماً	تظهر كثيراً	متوسطة	تظهر قليلاً	لا تظهر أبداً	لا يستطيع المعلم
لدى الطالب القدرة على:							
١	عقد مقارنات لاكتشاف العلاقات بين الأشياء						
٢	حل المشكلات في ضوء المعلومات المتاحة						
٣	تفسير الأحداث في ضوء المعلومات المتاحة						
٤	توليد الأفكار المتشعبة						
٥	إعطاء بدائل متعددة لمشكلة واحدة						
٦	تقديم إجابات للأسئلة بشكل متكرر أكثر من عمره الزمني						
٧	الملاحظة بدقة عالية						
٨	ربط النتائج بالأسباب						
٩	التحقق من الفرضيات من خلال جمع المعلومات والأدلة						
١٠	الوصول إلى أحكام عامة مبنية على معلومات ونتائج سابقة						
١١	استخدام وسائل متعددة لحل مشكلة واحدة						
١٢	تجريب الأشياء الجديدة						
١٣	استيعاب ما يقرأ بصورة متميزة						
١٤	التعبير الشفهي بصورة متميزة						
١٥	التعبير الكتابي بصورة متميزة						
١٦	تفهم الأفكار المعقدة له بوضوح ودقة						
١٧	استيعاب الأساليب الكتابية المتنوعة						
١٨	الدفاع عن آرائه بأساليب مقنعة						
١٩	استخلاص نتائج المسائل والمشكلات الرياضية بخلاصة						
٢٠	إدراك المساحات والأحجام والمسافات للأشكال						
٢١	استيعاب المبادئ والقواعد الرياضية بيسر						
٢٢	استيعاب المفاهيم المجردة						
٢٣	التعامل مع الأرقام والرموز الرياضية بسهولة						
٢٤	مواصلة العمل الجاد نحو تحقيق الهدف المنشود						
٢٥	قيادة زملائه في المهام التي يشترك بها في مجموعات عمل						
٢٦	الخيال الواسع						
٢٧	التفاعل مع أفراد أكبر منه سناً						
٢٨	العمل في المهام الموكلة إليه بصورة مستقلة						
٢٩	طرح الكثير من الأسئلة الجديرة بالاهتمام						
٣٠	الاستجابة بسرعة بندها						
٣١	الثقة بنفسه وبنائه						
اسم المعلم		التوقيع					

نموذج الاستمارة الأولية لترشيح الطالب

عزيزي المعلم / المرشح نرجو التكرم بتعبئة البيانات التالية:

المنطقة الإدارية	اسم المدرسة	البريد الإلكتروني
إدارة التعليم	البريد الإلكتروني	مدة معرفة المعلم بالطالب بالشهر
ثانياً: معلومات المعلم	البريد الإلكتروني	مدة معرفة المعلم بالطالب بالشهر
الاسم الرباعي	رقم الهوية	تخصص الطالب في العام السابق
الجنس	تاريخ الميلاد	
الجنس	البريد الإلكتروني	
اسم ممثل إدارة الموهوبين	مدة معرفة المعلم بالطالب بالشهر	
موجة الطالب باللغة الإنجليزية	تخصص الطالب في العام السابق	

يرجى إرفاق صورة من الهوية أو دفتر العائلة للسعوديين، ولغير السعوديين إرفاق صورة من الإقامة / جواز السفر.

الاسم	الجنس	البريد الإلكتروني
-------	-------	-------------------

خامساً: تزكيات المعلمين للطالب

الاسم الرباعي	أسماء المعلمين المرشحين للطالب وعددهم ()
الاسم الرباعي	الاسم الرباعي

تعليمات

المعلم الفاضل:

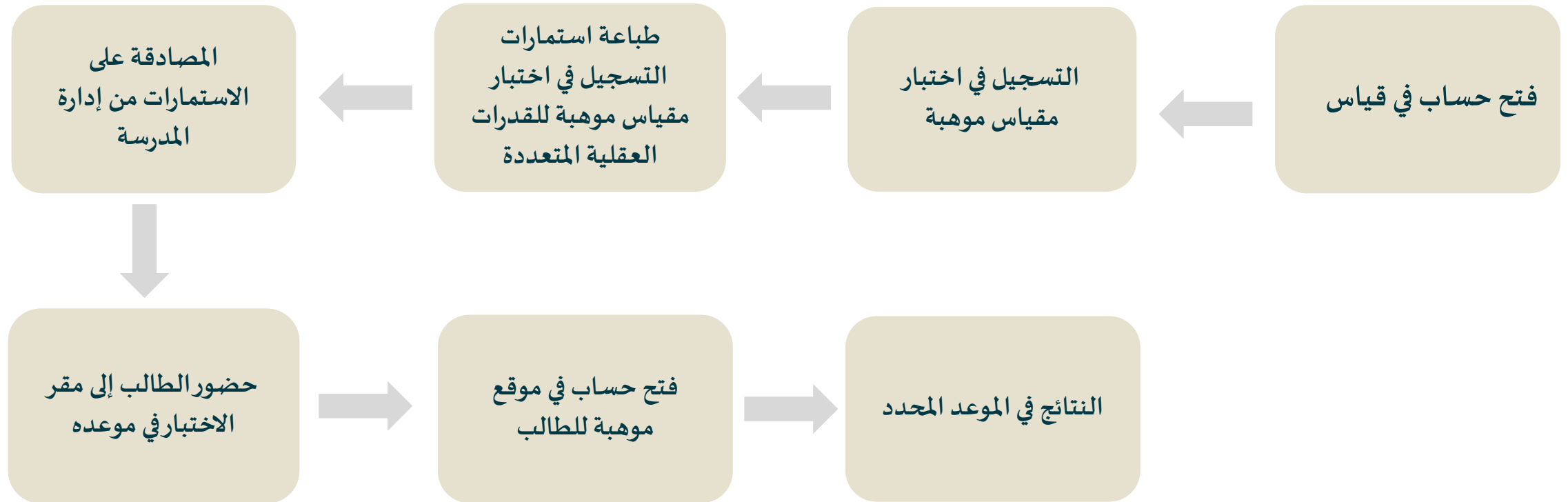
- تحتوي هذه القائمة على مجموعة من الخصائص التي قد يكون لها ارتباط بسلوك الموهوب.
- يرجى التكرم بقراءة كل سمة بتأن ومن ثم الحكم على مدى تواجد أو ظهور هذه السمة لدى الطالب، وإعطاء تقدير لها وذلك من خلال وضع إشارة (✓) أسفل التقدير المقابل للسمة.
- الحكم هنا مبني على تقدير ذلك الشخصية والملاحظة للطالب، ولا يوجد إجابة صحيحة وأخرى خاطئة، الأصل أن تضع ما تعتقده صحيحاً.
- نتائج هذه الاستمارة ستقود إلى فهم أفضل للطالب مما سيساعد على توجيهه إلى البرامج الأكثر مناسبة له.

الاستمارات المطلوبة

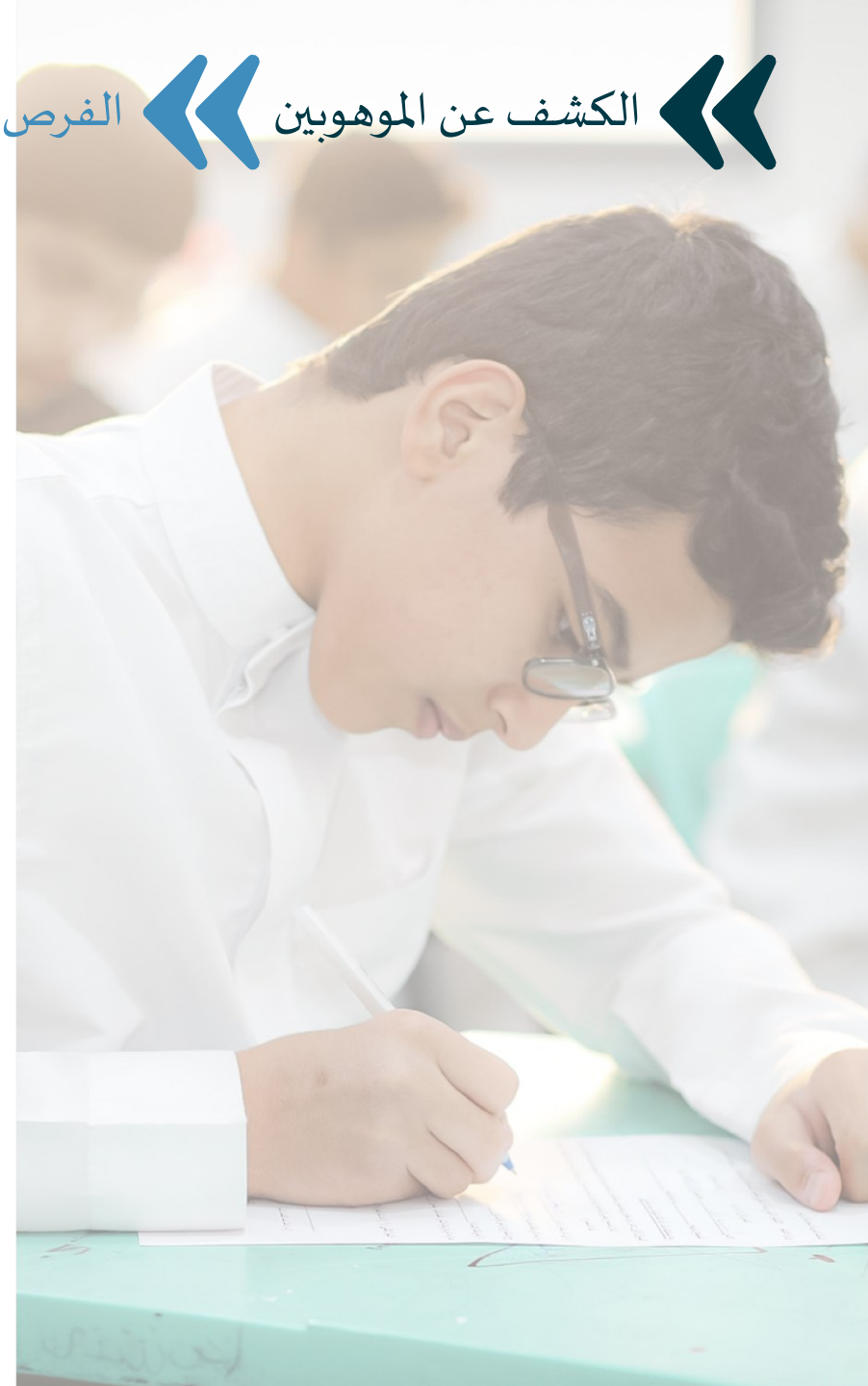
• الاستمارة الأولية لترشيح طالب.

• استمارة الخصائص المرتبطة بسلوك الطالب الموهوب.

خطوات الترشيح الذاتي للطالب



مقياس موهبة



مقياس موهبة

هو مقياس للكشف عن القدرات العقلية والمعرفية لدى الطلبة في عدد من المجالات المختلفة كاللغة والرياضيات والعلوم وبعض جوانب الإبداع، من خلال أربعة مجالات رئيسية يشملها المقياس وهي: المرونة العقلية، الاستدلال العلمي والميكانيكي، الاستدلال اللغوي وفهم المقروء، الاستدلال الرياضي والمكاني. ويعد مقياس موهبة للقدرات العقلية المتعددة المحك الأساسي لتقييم قدرات الطلبة لغرض قبولهم في كافة البرامج والأنشطة المتعلقة بالبرنامج الوطني للكشف عن الموهوبين.

الفئات المستهدفة

طلبة التعليم العام من الصف الثالث الابتدائي إلى الصف الأول الثانوي، حيث يطبق المقياس على ثلاث مستويات

مستويات	المستوى الأول	المستوى الثاني	المستوى الثالث
الصفوف المستهدفة	الصف الثالث إلى الخامس الابتدائي	الصف السادس الابتدائي إلى الصف الثاني متوسط	الصفين الثالث متوسط والأول ثانوي

آلية تطبيق المقياس

- المقياس رقمي (محوسب) .
- لغة الاختبار : عربي – إنجليزي .
- عدد الأسئلة ومدة المقياس يعتمد على المستوى حسب الجدول التالي :

مستويات	المستوى الأول	المستوى الثاني	المستوى الثالث
مدة الاختبار	١٠٣ دقيقة	١٢٠ دقيقة	١٦٨ دقيقة
عدد الأسئلة	٦٤ سؤال	٩٦ سؤال	١٢٠ سؤال

الاستدلال الرياضي والمكاني

الاستدلال اللغوي وفهم المقروء

مكونات
مقياس موهبة

الاستدلال العلمي والميكانيكي

المرونة العقلية

شروط التسجيل في الاختبار:

١. أن يكون الطالب/ة من الفئة المستهدفة (من الصف الثالث الابتدائي حتى الأول الثانوي) على ألا يطبق المقياس أكثر من مرة للمستوى الواحد.
٢. أن يعبئ الطالب/ة نموذج طلب الترشيح كاملاً عند فتح التسجيل في الموقع الإلكتروني.

طريقة التسجيل في الاختبار:

١. فتح حساب جديد في موقع قياس إذا كان لا يوجد حساب للطالب/ة أو الدخول إلى حساب الطالب/ة في موقع قياس وتحديث البيانات إن طُلب ذلك ، ثم البحث عن اختبار مقياس موهبة والقيام بالتسجيل في الاختبار.
٢. اختيار موعد ومقر المقياس وسداد المقابل المالي .
٣. يطبع الطالب/ة استمارة التسجيل من موقع قياس ويُرفق معها صورة شخصية ويُصادق عليها من إدارة المدرسة ، ويحتفظ بالاستمارة حتى موعد الاختبار .

عدد الفرص المتاحة (مرات الاختبار) :

فرصة واحدة لكل مستوى.

موعد إعلان النتائج :

موعد إعلان النتائج ليس ثابتاً ويحدد سنوياً من خلال موقع مؤسسة الملك عبد العزيز ورجاله للموهبة والإبداع.

متطلبات دخول الاختبار:

❖ يستطيع المتقدم إثبات هويته عند دخول مقر الاختبار بالوثائق الآتية:

- احضار أصل الوثائق (الهوية الوطنية - جواز السفر - الإقامة لغير السعوديين) .
- طباعة نموذج التحقق من الهوية، من خلال الملف الخاص بالمتقدم مع إرفاق صورة شخصية، وختمه من إدارة المدرسة .

للطالب/ة من أم سعودية وأب غير سعودي :

- احضار أصل الوثائق (الهوية الوطنية للأم - جواز الأم - الإقامة الخاصة بالطالب/ة - شهادة الميلاد - الجواز للطالب/ة)
- طباعة نموذج التحقق من الهوية، من خلال الملف الخاص بالمتقدم مع إرفاق صورة شخصية، وختمه من إدارة المدرسة

❖ يمنع استخدام الآلة الحاسبة خلال اختبار مقياس موهبة للقدرات العقلية المتعددة.

موهوب

موهبة استثنائية



غير مجتاز

واعد بالموهبة

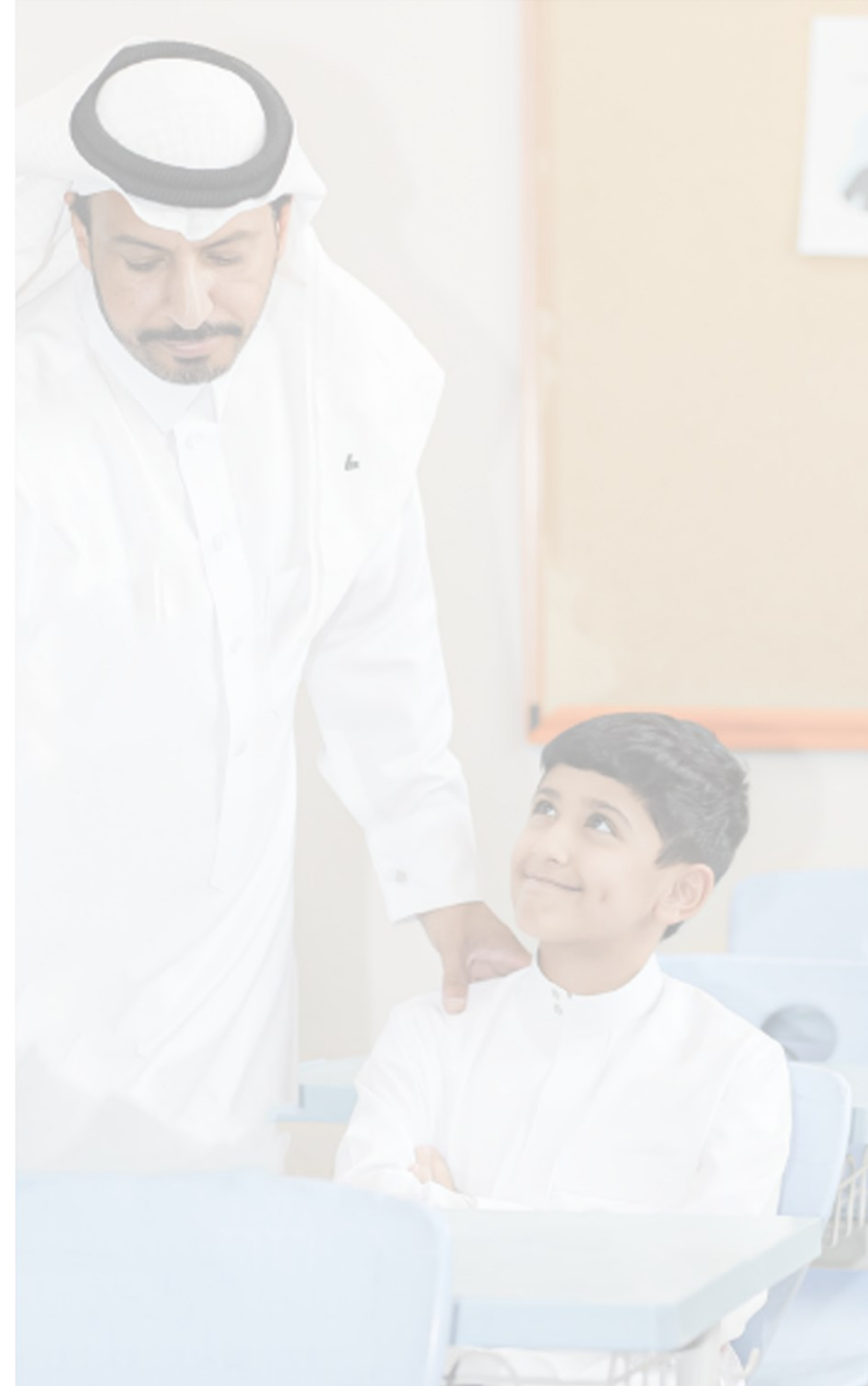
جدول حدود درجات التصنيف لعام ٢٠٢٥ :

المستوى	غير مجتاز	واعد بالموهبة	موهوب	موهبة استثنائية
الأول	1539 فأقل	1539 - 1370	1654 - 1540	1655 فأعلى
الثاني	1489 فأقل	1489 - 1355	1664 - 1490	1665 فأعلى
الثالث	1464 فأقل	1464 - 1400	1674 - 1465	1675 فأعلى



وزارة التعليم
Ministry of Education

رعاية الطلبة الموهوبين



الجهات المنفذة للرعاية :



مؤسسة الملك عبد العزيز ورجاله

للموهبة والإبداع (موهبة).



وزارة التعليم.

برامج الرعاية للطلبة الموهوبين

يتم توزيع المؤهلين على الخدمات والبرامج المتاحة حسب المعايير لكل برنامج وهي:

برامج مؤسسة موهبة .

- فصول الموهوبين في مدارس الشراكة
- برامج تدريبية اثرائية متنوعة يمكن الاطلاع عليها من خلال جدول البرامج في موقع موهبة الالكتروني



برامج الرعاية للطلبة الموهوبين

يتم توزيع المؤهلين على الخدمات والبرامج المتاحة حسب المعايير لكل برنامج وهي:

برامج الرعاية المقدمة من وزارة التعليم :



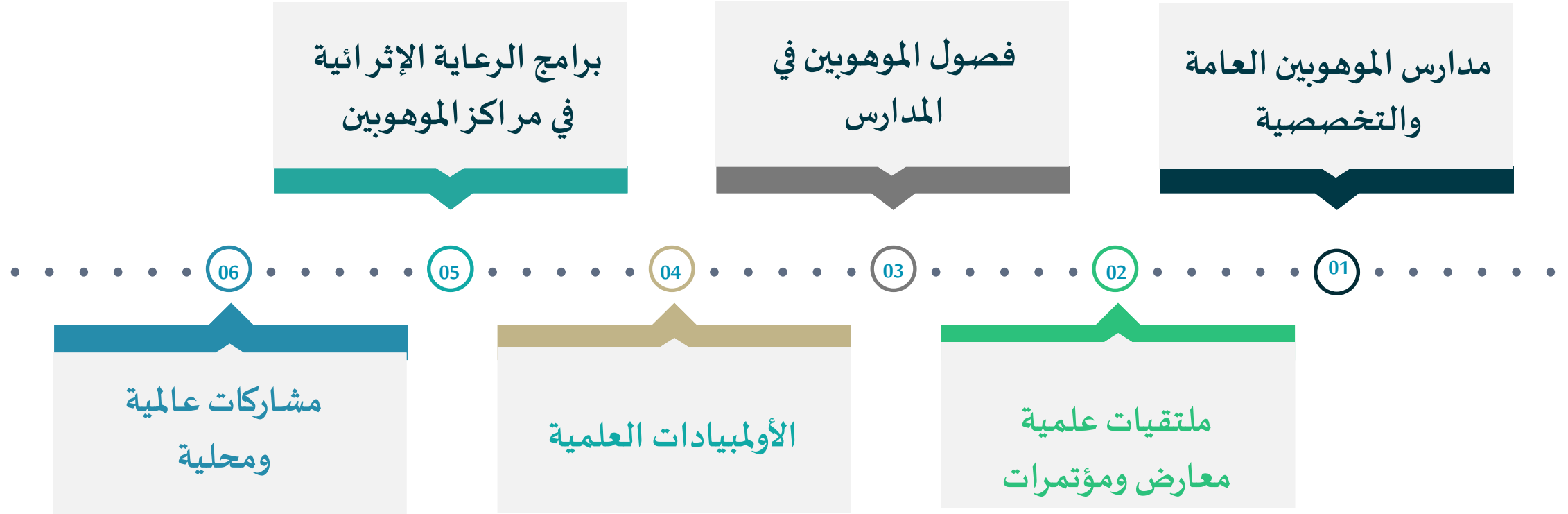
وزارة التعليم
Ministry of Education

- مدارس الموهوبين العامة والتخصصية ومدارس الشراكة مع قسم الموهوبين .
- فصول الموهوبين الحكومية والأهلية .
- مراكز الموهوبين .
- التسريع في حال حصول الطالب/ة على تصنيف موهبة استثنائية .
- الأولمبيادات الوطنية (ابداع ، أذكي)
- مساحة الابتكار الإثرائي وغيره من البرامج الوزارية .

المسؤول عن الرعاية



تنوع الرعاية لقسم الموهوبين :



من أمثلة برامج الرعاية :

مساحة الابتكار	مصنع الألعاب	البحث العلمي	الابتكار والرؤى المستقبلية
التصميم الهندسي	المتحكمات الدقيقة	الذكاء الاصطناعي التوليدي	الإبداع في حل المشكلات
الاستدامة	الخوارزمي	تحليل البيانات	"TRIZ"
مسارات العلوم: بين النظرية والتطبيق	STEAM	" Exploria "	الأمن السيبراني

من أمثلة المهارات المقدمة للطلبة الموهوبين :

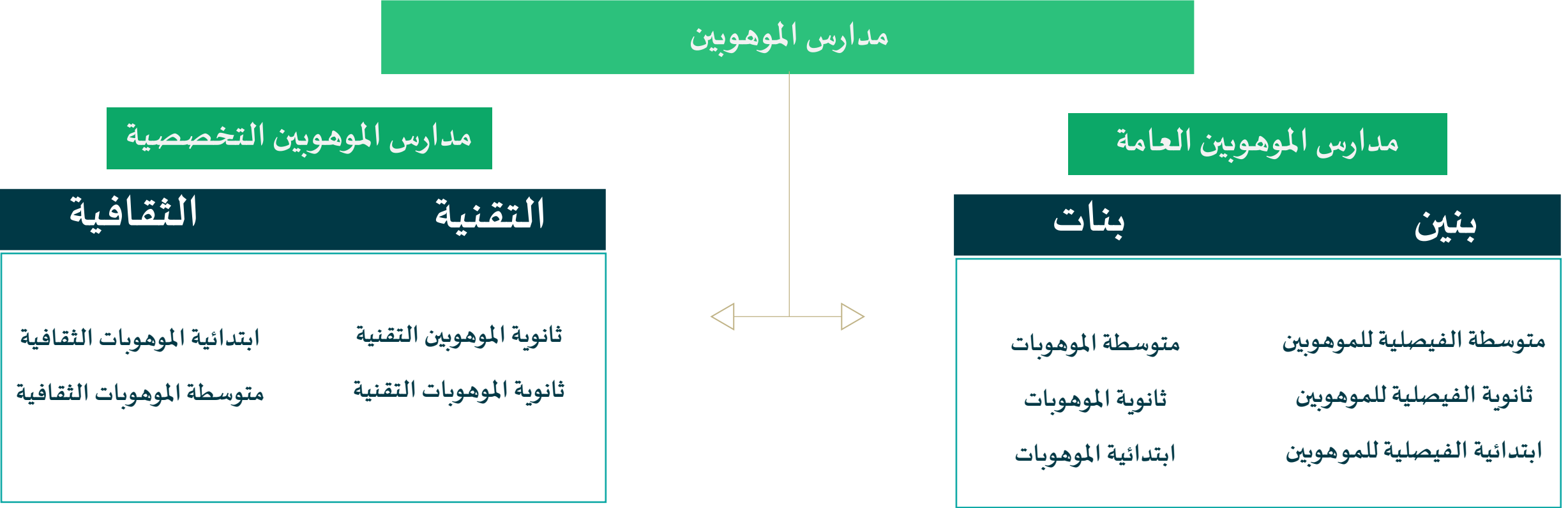
مهارات القرن الحادي والعشرون	مهارات التصنيع الرقمي والنمذجة	المهارات الرقمية والذكاء الاصطناعي
مهارات القيادة	مهارات STEAM	المهارات الابداعية
مهارات البحث العلمي ومنها (تحليل البيانات ، التفكير النقدي ، استخلاص النتائج ، كتابة التقرير البحثي)	مهارات الابتكار ومنها (توليد الأفكار ، تطويرها ، بناء النموذج الاولي ، تطوير النموذج ، تسويق النموذج)	مهارات التصميم الهندسي ومنها (الخيال ، القياس ، التصميم الأولي ، التحسين والتطوير ، التصنيع)

مدارس الموهوبين



مؤسسة تربوية تعليمية ذات نظام مستقل في اداراتها ورسم خططها تستقبل الطلبة الموهوبين الذين اجتازوا المقاييس والمعايير الخاصة بوزارة التعليم والجهات ذات العلاقة وتقدم لهم خدمات وبرامج نوعية في بيئة تربوية آمنة وجاذبة.





فصول الموهوبين



مشروع طموح يعني باهتمام بفئة الطلبة في مدارس التعليم العام من خلال
تجميعهم في فصول دراسية يتلقون فيها دعماً متميزاً يتحدى قدراتهم ويثير الفضول
العلمي لديهم لزيادة دافعيتهم لعمليات الاستقصاء وفق أفضل المعايير العالمية في
تدريس فئة الطلبة الموهوبين .

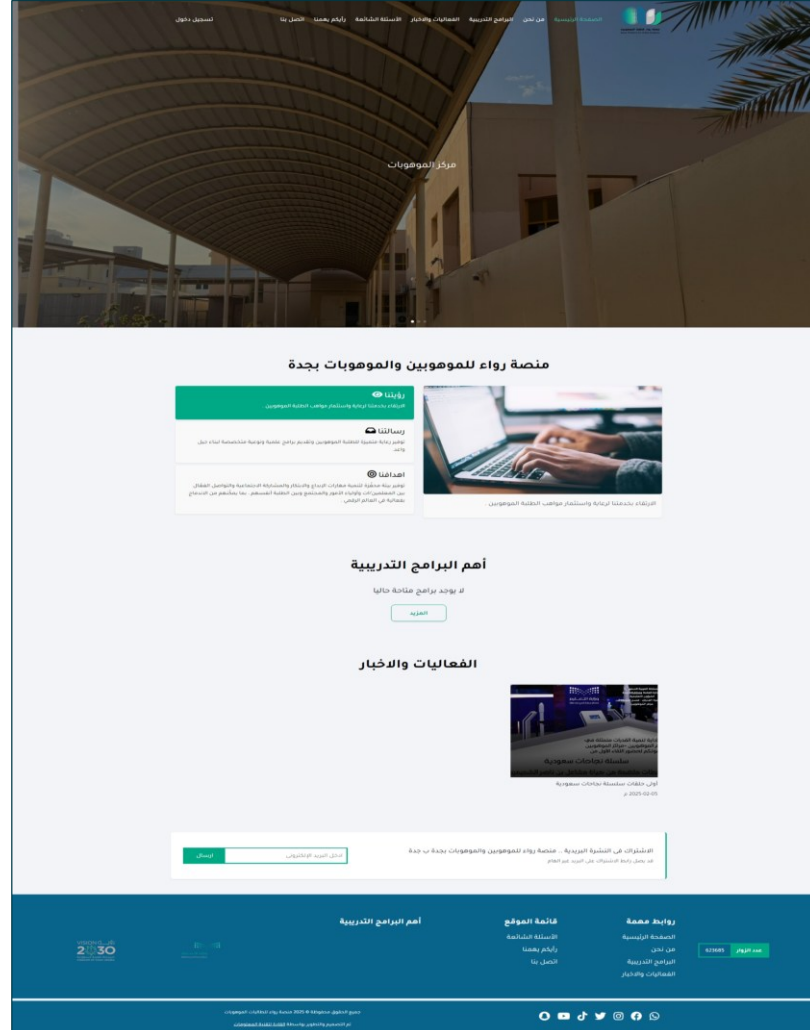


مراكز الموهوبين



هو مؤسسة تربوية تعليمية تعنى بتقديم الخدمات المتخصصة للطلبة الموهوبين ،
من خلال البرامج التي تقدم في المراكز مباشرة أو بالتعاون مع الجهات الحكومية
والمؤسسات الأهلية.





منصة رَواء للطلبة الموهوبين



منصة رَواء للطلبة الموهوبين
 Rawa Platform for Gifted Students

التسريع



اجراء يعطي الطالب الذي استوفى كامل ضوابط التسريع الحق في الانتقال عبر السلم التعليمي الى صف دراسي اعلى بصف دراسي واحد من الصف الذي يدرس فيه.
يتم لمن اجتاز مقياس موهبة للقدرات العقلية وفق النسبة المحددة للتسريع وترد الأسماء المجتازة للنسبة المطلوبة بشكل رسمي من وزارة التعليم.



الدليل الاسترشادي لمدرء المدارس
في البرنامج الوطني للكشف عن الموهوبين ٢٠٢٦

رابط حضور اللقاء





وزارة التعليم
Ministry of Education

تم الكلام وربنا محمود
وله المكارم والعلا والجود

مع تمنياتنا لكم بالتوفيق

قسم الموهوبين :
JED-ED-038@moe.gov.sa

للتواصل